

ΤΟ ΠΑΝΕΛΛΑΔΙΚΟ ΔΙΚΤΥΟ ΣΥΛΛΟΓΙΚΟΤΗΤΩΝ
ΓΙΑ ΤΗΝ ΕΝΕΡΓΕΙΑ ΑΝΤΙΚΡΟΥΕΙ ΤΙΣ ΘΕΣΕΙΣ ΤΗΣ ΕΛΕΤΑΕΝ
ΚΑΙ ΤΟΥ ΛΟΜΠΙ ΤΗΣ ΑΙΟΛΙΚΗΣ ΒΙΟΜΗΧΑΝΙΑΣ



ΕΙΣΑΓΩΓΗ

Το κείμενο που ακολουθεί έχει πεδίο αναφοράς μια συγκεκριμένη ενεργειακή δραστηριότητα, τις αιολικές εγκαταστάσεις βιομηχανικού τύπου, που κατακλύζουν όλη τη χώρα. Παρά τον κριτικό και ειδικό χαρακτήρα του δε θα μπορούσε παρά να ξεκινά με μια επιγραμματική επισήμανση των πιο σημαντικών εξελίξεων των τελευταίων χρόνων, στον τομέα της ενέργειας:

Διανύουμε περίοδο ριζικού ενεργειακού μετασχηματισμού σε Ελλάδα και Ευρώπη. Οι επιμέρους διαφοροποιήσεις -μεταξύ των διαφόρων χωρών- οφείλονται αφενός, στην επιβολή των οικονομικών και πολιτικών προτεραιοτήτων των ισχυρότερων και αφετέρου, στη γεωγραφική θέση και στα ιδιαίτερα χαρακτηριστικά της κάθε χώρας.

Βασικό εργαλείο για την υλοποίηση των αλλαγών που συντελούνται είναι οι πολιτικές της απελευθέρωσης της αγοράς ενέργειας σε όλους τους τομείς.

Στην Ελλάδα ο μετασχηματισμός υλοποιείται μέσω:

- της ραγδαίας διείσδυσης του φυσικού αερίου στην ηλεκτροπαραγωγή
- της βίαιης -κυριολεκτικά και μεταφορικά- υλοποίησης έργων ΑΠΕ
- των διακρατικών αγωγών φ.α. και των ηλεκτρικών διασυνδέσεων
- μιας πιο πρόσφατης έξαρσης της δραστηριότητας στον τομέα της εξόρυξης Υ/Α
- της δρομολόγησης -για πρώτη φορά στα σοβαρά- της καύσης προϊόντων επεξεργασίας αποβλήτων
- της «άγαρμης» και απροετοίμαστης πολιτικής της «απολιγνιτοποίησης».

Η δραστηριότητα που βιώνεται με τον πιο έντονο και καθολικό τρόπο είναι αυτή των -βιομηχανικού τύπου- έργων ΑΠΕ, κυρίως αιολικών και φ/β. Το επιχείρημα ότι οι τοπικές και γενικότερες αντιστάσεις είναι προϊόν αντανάκλαστικής αντίδρασης σε κάτι καινούργιο έχει, ήδη, καταρρεύσει: όσο περισσότερα μαθαίνουμε γι' αυτά, τόσο μεγαλύτερες γίνονται οι αντιστάσεις.

Το στοιχείο στο οποίο προσκρούει και καταρρέει η όποια θετική προδιάθεση στις τεχνολογίες ενεργειακής αξιοποίησης των ΑΠΕ είναι η πραγματική λεπασία του συνόλου των ορεινών όγκων, αλλά και των νησιωτικών περιοχών και των φυσικών οικοσυστημάτων γενικότερα. Όταν αυτό αποκτά γενικευμένο

χαρακτήρα, παύει να αποτελεί τοπική βλάβη ή επίπτωση. Ίσως είναι η πρώτη φορά -και σίγουρα η πιο ακραία- που μια πολιτική (και με περιβαλλοντικό υπόβαθρο αποδεικνύεται τόσο κραυγαλέα αναντίστοιχη με το διακηρυγμένο στόχο της.

Από το σημείο αυτό, θα έπρεπε να ξεκινά κάθε συζήτηση για τα έργα ΑΠΕ. Ωστόσο, η βιομηχανία της ενέργειας και τα «λόμπι», που δουλεύουν για λογαριασμό της, προσπαθούν να «θολώσουν» την εικόνα, μέσω τριών βασικών εργαλείων:

Την υποβάθμιση των περιβαλλοντικών και κοινωνικών επιπτώσεων των έργων ΑΠΕ.

Τον περιορισμό της δημόσιας κριτικής σε αυστηρά επιλεγμένα πεδία, στα οποία εκτιμούν ότι έχουν επικοινωνιακή υπεροχή, παράλληλα με την προσπάθεια να παρουσιαστεί ο αντίλογος, ως συνωμοσιολογία.

Τη χρήση της κλιματικής αλλαγής, ως βασικού νομιμοποιητικού εργαλείου, καθώς η αντιμετώπισή της παρουσιάζεται σαν ένας πλανητικός υπέρτερος στόχος, μπροστά στον οποίο οι περιβαλλοντικές και άλλες κοινωνικές αντιστάσεις και διεκδικήσεις οφείλουν να υποτάσσονται. Δεν είναι τυχαίο το γεγονός ότι, ενώ υπάρχουν δεκάδες λόγοι για να αντισταθεί κανείς στην εκτεταμένη χρήση ορυκτών καυσίμων, επιλέγεται σαν μοναδικό επιχείρημα η συμβολή που έχει η καύση τους στην παραγωγή CO₂ και, μάλιστα, υπερτονίζοντας το ρόλο τους.

Αυτήν την επικοινωνιακή καταϊγίδα, που «πατά» στην οικονομική ευρωστία των χορηγών της, έχουμε χρέος να την αντιμετωπίσουμε και σε αυτό αποσκοπεί η συγκεκριμένη προσπάθεια για τη συστηματική και τεκμηριωμένη αποδόμησή της, ιδιαίτερα σε περιπτώσεις όπως αυτή της ΕΛΕΤΑΕΝ, που εμφανίζεται με το «μάνδυα» της επιστημονικής ένωσης, ενώ είναι ξεκάθαρα φορέας εταιρικών συμφερόντων. Ταυτόχρονα, είναι και ένα χρέος απέναντι σε μας τους ίδιους και τις συλλογικότητές μας, στο βαθμό που έχουμε αποφασίσει να μην αυτολογοκριθούμε, υποτασσόμενοι σε μια αυθαίρετη -και υπαγορευμένη από τη βιομηχανία της ενέργειας- ιεράρχηση προτεραιοτήτων, διότι αυτό θα σήμαινε τον αυτοχειρισμό μας.

Πρέπει να ξεκαθαρίσουμε και κάτι ακόμη. Η αντιμετώπιση των επιχειρημάτων του λόμπι της αιολικής βιομηχανίας, στην προκειμένη περίπτωση της ΕΛΕΤΑΕΝ, είναι μόνο μια ψηφίδα στο μωσαϊκό των δρά-

σεων των κινημάτων, που δεν μπορούν να εξαντληθούν, απλά, στην αποδόμηση ενός συγκεκριμένου μοντέλου ανάπτυξης των έργων ΑΠΕ. Μια ουσιαστική συζήτηση για τα ζητήματα της ενέργειας δεν μπορεί, για παράδειγμα, να αφήσει αναπάντητα ερωτήματα σαν αυτά:

Σε ποιο βαθμό είναι ειλικρινές το ενδιαφέρον για την αντιμετώπιση της κλιματικής αλλαγής; Ποιες άλλες σκοπιμότητες υπαγορεύουν τη λεγόμενη ενεργειακή «μετάβαση» σε ευρωπαϊκό και εθνικό επίπεδο;

Πώς εξηγούνται τα «δύο μέτρα και δύο σταθμά» στην εφαρμογή της ευρωπαϊκής ενεργειακής πολιτικής (και ΑΠΕ και ορυκτά καύσιμα και πυρηνική ενέργεια);

Τι σηματοδοτεί η ταυτόχρονη δραστηριοποίηση μεγάλων ενεργειακών ομίλων στους τομείς της παραγωγής ενέργειας από συμβατικές πηγές και από ΑΠΕ;

Πώς δικαιολογείται ότι -παρά τις εξαγγελίες και τις εφαρμοζόμενες πολιτικές τις τελευταίες τρεις δεκαετίες- η συμμετοχή των ΑΠΕ στη συνολική κατανάλωση ενέργειας παραμένει περιορισμένη;

Ο «εξηλεκτρισμός» τομέων που τώρα χρησιμοποιούν απευθείας ορυκτά καύσιμα, σε συνδυασμό με την τάση αύξησης της παραγωγής ενέργειας, σημαίνει ραγδαία αύξηση της παραγωγής ηλεκτρικής ενέργειας. Πόσο ρεαλιστικό είναι να καλυφθεί από έργα ΑΠΕ και τι θα σημαίνει αυτό, σε ό,τι αφορά στις περιβαλλοντικές και κοινωνικές επιπτώσεις τους;

Πόσο πιθανό είναι να βρεθούμε αντιμέτωποι με το

«πλασάρισμα» της πυρηνικής ενέργειας σαν λύση για την κλιματική κρίση;

Πόσο περισσότερο θα στενέψουν τα περιθώρια του κοινωνικού ελέγχου και πόσο θα μεγαλώσουν οι δυσκολίες πρόσβασης μεγάλων τμημάτων της κοινωνίας σε βασικές ενεργειακές υπηρεσίες;

Πώς μπορεί να υπάρξει αποτελεσματική προστασία του περιβάλλοντος, μέσα σε συνθήκες πλήρους εμπορευματοποίησης της ενέργειας και συνεχούς αύξησης της παγκόσμιας ζήτησης;

Στο κείμενο που ακολουθεί, παράλληλα με το σχολιασμό των θέσεων της ΕΛΕΤΑΕΝ, υπάρχει το πρόγραμμα βασικών απαντήσεων σε πολλά από τα παραπάνω ερωτήματα, διαδικασία που φιλοδοξούμε να τη συνεχίσουμε και να την εμβαθύνουμε στο προσεχές μέλλον. Αφορμή για τη συγκεκριμένη προσπάθεια υπήρξε η προπαγανδιστική έκδοση της ΕΛΕΤΑΕΝ: «Η αιολική ενέργεια απαντά, η αλήθεια πίσω από τους μύθους»,¹ που κυκλοφόρησε τον Ιούνιο του 2020 και συμπυκνώνει τόσο τις θέσεις, όσο και τα προπαγανδιστικά εργαλεία του αιολικού λόμπι.

Οκτώβριος 2021

1 ΕΛΕΤΑΕΝ: Η αιολική ενέργεια απαντά - Η αλήθεια πίσω από τους μύθους - Πλήρης έκδοση

ΠΕΡΙΕΧΟΜΕΝΑ

Το κριτικό κείμενο του Πανελλαδικού Δικτύου συλλογικοτήτων για την ενέργεια, που αντικρούει τις θέσεις της ΕΛΕΤΑΕΝ, για καθαρά πρακτικούς λόγους, είναι διαρθρωμένο σε 4 ενότητες και 22 κεφάλαια και με την ίδια διατύπωση που χρησιμοποιεί στην έκδοσή της η ΕΛΕΤΑΕΝ.

Οι κατά την ΕΛΕΤΑΕΝ θεωρίες συνωμοσίας και μύθοι

ΕΝΟΤΗΤΑ 1n: Τεχνολογία και κόστος

1. Οι ανεμογεννήτριες είναι λιγότερο αποδοτικές από τους θερμοηλεκτρικούς σταθμούς	6
2. Οι ανεμογεννήτριες παράγουν ακριβό ηλεκτρισμό	8
3. Οι ανεμογεννήτριες αυξάνουν το συνολικό κόστος για τον καταναλωτή	9
4. Οι ανεμογεννήτριες παράγουν ασταθή ηλεκτρισμό και δεν είναι αξιόπιστες, γεγονός που αυξάνει το κόστος	10
5. Η αιολική ενέργεια επιδοτείται υπερβολικά	11
6. Το ΕΤΜΕΑΡ είναι επιδότηση που πληρώνουν οι καταναλωτές για τα αιολικά πάρκα	13
7. Τα αιολικά πάρκα έχουν υπερβολικά προνόμια που επιβαρύνουν τους καταναλωτές	15
8. Τα ορυκτά καύσιμα είναι πιο φθηνά από την αιολική ενέργεια και δεν επιδοτούνται	16

ΕΝΟΤΗΤΑ 2n: Κοινωνία και ανάπτυξη

9. Τα αιολικά πάρκα δεν προσφέρουν τίποτα στις τοπικές κοινωνίες	18
10. Η αιολική ενέργεια δεν δημιουργεί θέσεις εργασίας	20
11. Τα αιολικά πάρκα δεν δημιουργούν εγχώρια προστιθέμενη αξία καθώς είναι αμιγώς εισαγόμενα προϊόντα	22
12. Τα αιολικά πάρκα μειώνουν την αξία των ακινήτων	23
13. Τα αιολικά πάρκα βλάπτουν τον τουρισμό	24

ΕΝΟΤΗΤΑ 3n: Κλιματική αλλαγή

14. Δεν υπάρχει κλιματική αλλαγή και αν υπάρχει δεν οφείλεται σε ανθρώπινες δραστηριότητες	28
15. Η αιολική ενέργεια δεν συνεισφέρει στην αντιμετώπιση της κλιματικής αλλαγής	31
16. Οι ανεμογεννήτριες καταναλώνουν περισσότερη ενέργεια από όση παράγουν, επομένως εκπέμπουν περισσότερους ρύπους από όσους αποτρέπουν	33
17. Οι ανεμογεννήτριες επηρεάζουν το μικροκλίμα και το παγκόσμιο κλίμα	35

ΕΝΟΤΗΤΑ 4n: Επιπτώσεις στον άνθρωπο και το περιβάλλον

18. Οι ανεμογεννήτριες έχουν επιπτώσεις στην υγεία των ανθρώπων και των άλλων θηλαστικών	38
19. Οι ανεμογεννήτριες είναι επικίνδυνες και προκαλούν ατυχήματα	39
20. Τα αιολικά πάρκα είναι οπτικά ενοχλητικά	41
21. Οι ανεμογεννήτριες δεν ανακυκλώνονται	43
22. Τα πουλιά κινδυνεύουν από τις ανεμογεννήτριες	45





ΕΝΟΤΗΤΑ 1η

Τεχνολογία και κόστος

01

ΚΑΤΑ ΤΗΝ ΕΛΕΤΑΕΝ θεωρία συνωμοσίας και μύθος

Οι ανεμογεννήτριες είναι λιγότερο αποδοτικές από τους θερμοηλεκτρικούς σταθμούς

ΘΕΣΗ ΕΛΕΤΑΕΝ

Δεν έχει νόημα να συγκρίνουμε την απόδοση ανεμογεννητριών με την απόδοση θερμοηλεκτρικών σταθμών.

ΣΧΟΛΙΑΣΜΟΣ ΔΙΚΤΥΟΥ ΣΥΛΛΟΓΙΚΟΤΗΤΩΝ



Η ασυνεχής παραγωγή των έργων εκμετάλλευσης ΑΠΕ ανάλογα με τις καιρικές συνθήκες και η διασπορά τους στο χώρο, μαζί με τα συνοδά έργα (δρόμοι, δίκτυα κ.λπ.), έχουν ως αποτέλεσμα, αφενός, την ανάγκη να συνυπάρχουν με θερμοηλεκτρικούς ή πυρηνικούς σταθμούς και, αφετέρου, το σοβαρό περιβαλλοντικό αποτύπωμα που προκύπτει από τη μεγάλη κλίμακα των εγκαταστάσεων.



Σύμφωνα με την ΕΛΕΤΑΕΝ, επειδή ο άνεμος είναι ανεξάντλητος ενώ τα ορυκτά καύσιμα περιορισμένα, δεν έχει νόημα η συζήτηση για το πόσο αποδοτικές είναι οι ανεμογεννήτριες! Η επιστήμη σηκώνει ψηλά τα χέρια όταν η απόδοση των μηχανών φέρεται να εξαρτάται από την ποσοτική διαθεσιμότητα της πηγής ενέργειας, του ανέμου! Δυστυχώς, όμως, για την ΕΛΕΤΑΕΝ δεν είναι ο άνεμος που παράγει ενέργεια αλλά οι μηχανές που τον εκμεταλλεύονται και την απόδοση αυτών των μηχανών και όχι του ανέμου πρέπει να αναζητήσουμε!

Μιλώντας σοβαρά, καμιά μηχανή, ανεξάρτητα από το ποια πηγή εκμεταλλεύεται, δεν αποδίδει ενέργεια σύμφωνα με την ονομαστική ισχύ της, αλλά πάντα ένα ποσοστό από αυτήν. Για τις ανεμογεννήτριες η ονομαστική ισχύς δηλώνει την ισχύ που μπορεί να δώσει η ανεμογεννήτρια σε ιδανικές συνθήκες συγκεκριμένου τόπου και συγκεκριμένης ταχύτητας ανέμου, κάτι που μπορεί να συμβαίνει λίγες ημέρες το χρόνο, ενώ για τις

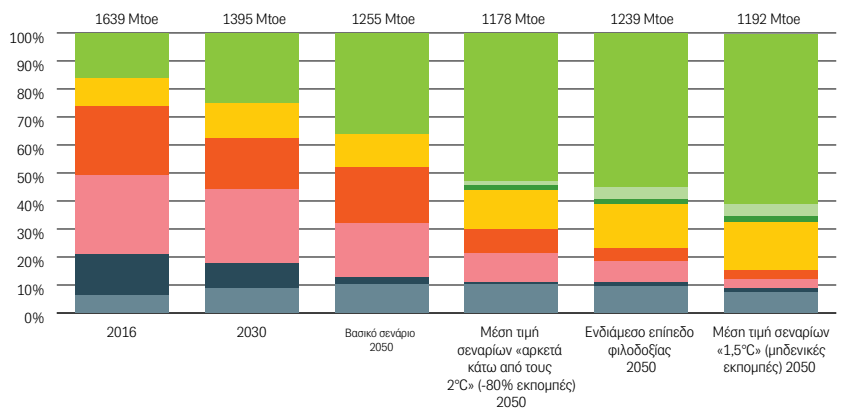
υπόλοιπες ημέρες η απόδοση περιορίζεται σε ένα κλάσμα αυτής της απόδοσης, που μπορεί να είναι και μηδενικό όταν δεν φυσάει καθόλου.

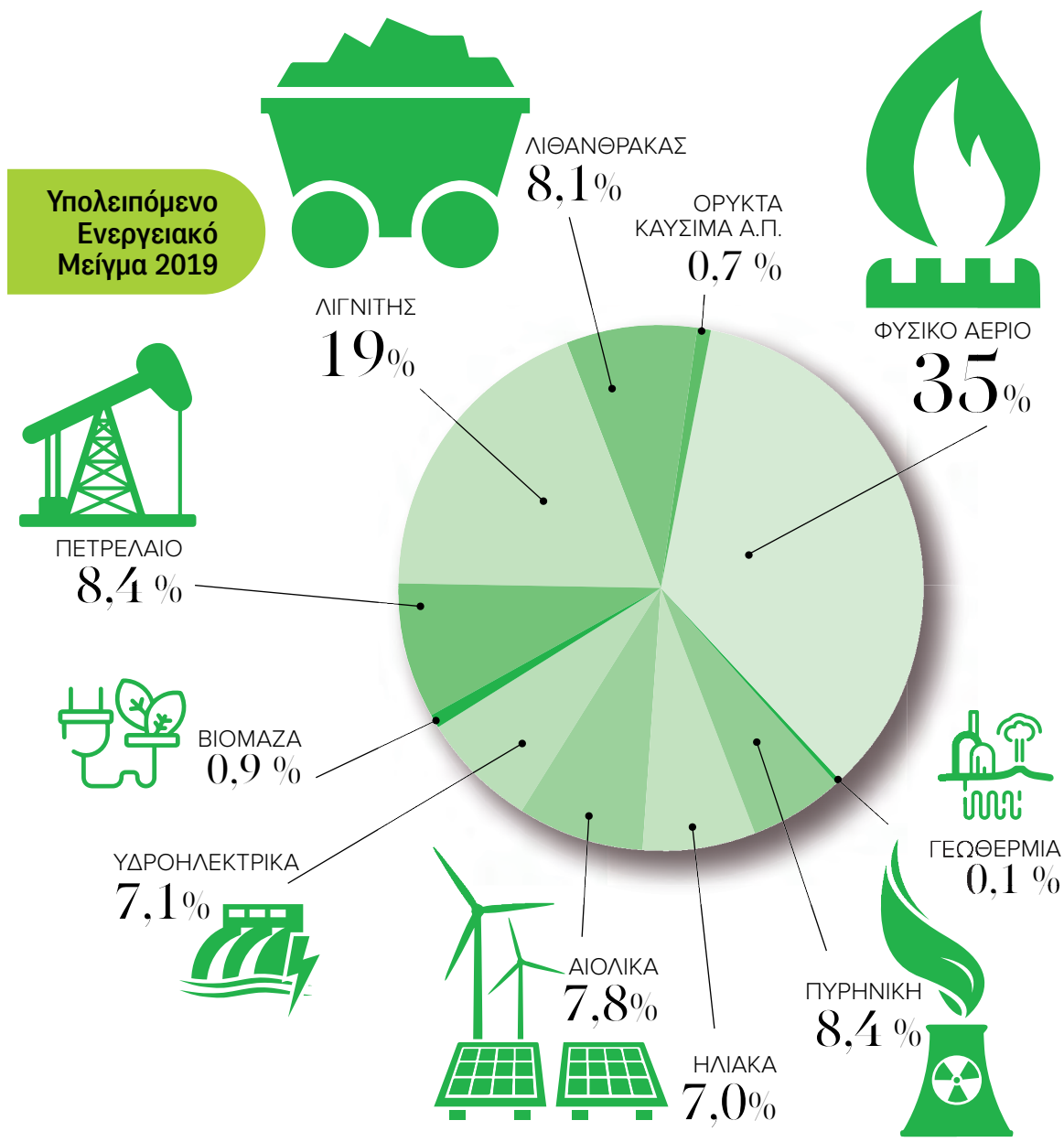
Σε κάθε περίπτωση, αν τα έργα αιολικής και ηλιακής ενέργειας απέδιδαν σύμφωνα με την ονομαστική ισχύ τους που είναι σήμερα περί τα 7.000 MW, σχεδόν θα κάλυπταν τις ανάγκες της χώρας σε ηλεκτρική ενέργεια και όχι μόνο το 14.8% που εμφανίζει το γράφημα του Διαχειριστή ΑΠΕ και Εγγυήσεων Προέλευσης (ΔΑΠΕΕΠ), όπου περιλαμβάνεται και η ενέργεια από εισαγωγές.²

Ωστόσο πράγματι, δεν έχει νόημα να συγκρίνουμε την απόδοση ανεμογεννητριών με την απόδοση θερμοηλεκτρικών σταθμών επειδή το δίλημμα δεν είναι «ΑΠΕ ή ορυκτά καύσιμα», όπως εξ αρχής θέλει και το θέτει η ΕΛΕΤΑΕΝ. Κι αυτό γιατί σε όλα τα ηλεκτρικά

Σενάρια ενεργειακής μετάβασης μέχρι το 2050

- Άλλη χρήση ορυκτών καυσίμων εκτός ενέργειας
- Στερεά
- Υγρά ορυκτά καύσιμα
- Φυσικό αέριο
- Πυρηνικά
- Συνθετικά υγρά
- Συνθετικό αέριο
- Ανανεώσιμα





συστήματα, με βάση τις σημερινές τεχνικές δυνατότητες, είναι αναγκαίο να συνυπάρχουν μονάδες ΑΠΕ και μονάδες ορυκτών καυσίμων, μαζί και με μονάδες παραγωγής από πυρηνική ενέργεια.

Μάλιστα, όσο πιο φιλόδοξα είναι τα σενάρια της Ευρωπαϊκής Ένωσης για την «ενεργειακή μετάβαση» μέχρι το 2050, τόσο περισσότερο αυξάνεται το ποσοστό συμμετοχής στο ενεργειακό μείγμα εκτός των μονάδων ΑΠΕ και αυτό της πυρηνικής ενέργειας.³

Αυτό που ονομάζεται «ενεργειακή μετάβαση» με «μεταβατικό καύσιμο» το φυσικό αέριο, είναι μια διαδικασία που θα συμβαίνει για δεκαετίες, ενώ η τελική της έκβαση είναι αμφίβολη επειδή πρόκειται για ένα νέο μη-

χανισμό παραγωγής μεταφοράς και διανομής ηλεκτρικής ενέργειας που οικοδομείται στην πορεία, χωρίς κανείς να γνωρίζει με ακρίβεια το τελικό αποτέλεσμα ούτε και κανείς παίρνει την ευθύνη γι' αυτό.

«Είναι φυσικό, δεδομένου του μακροπρόθεσμου ορίζοντα, να υπάρχει αβεβαιότητα ως προς τα αποτελέσματα αυτά, κυρίως επειδή βασίζονται σε παραδοχές οι οποίες δεν είναι βέβαιες» έλεγε η Ευρωπαϊκή Επιτροπή στην ανακοίνωσή της «Ενεργειακός χάρτης πορείας για το 2050» το 2011, αναφέροντας μια σειρά από αβεβαιότητες, με χαρακτηριστικά πολιτικά, οικονομικά, τεχνολογικά, γεωπολιτικά και κοινωνικά που δεν έχουν πάψει να ισχύουν.⁴

³ Ανακοίνωση της Ευρωπαϊκής Επιτροπής: «Καθαρός πλανήτης για όλους», σελ. 11
⁴ Ενεργειακός Χάρτης πορείας για το 2050, σελ. 2



02

ΚΑΤΑ ΤΗΝ ΕΛΕΤΑΕΝ
θεωρία συνωμοσίας
και μύθος

Οι ανεμογεννήτριες
παράγουν ακριβό
ηλεκτρισμό.

ΘΕΣΗ ΕΛΕΤΑΕΝ

Οι ανεμογεννήτριες
είναι από τις
φθηνότερες επιλογές
για την παραγωγή
ηλεκτρικής ενέργειας.

ΣΧΟΛΙΑΣΜΟΣ ΔΙΚΤΥΟΥ ΣΥΛΛΟΓΙΚΟΤΗΤΩΝ

“

Δεν υπάρχει και ούτε μπορεί να υπάρξει ηλεκτρικό σύστημα που να αποτελείται μόνο από ανεμογεννήτριες ή και φωτοβολταϊκά. Επομένως το κόστος της ενέργειας μπορεί να αξιολογηθεί μόνο στο σύνολο ενός ηλεκτρικού συστήματος. Και είναι γεγονός ότι το κόστος της ενέργειας με τα σύνθετα συστήματα και την εμπορευματοποίηση της ενέργειας γίνεται όλο και μεγαλύτερο.

”

Ανεξάρτητα από το ποια είναι η μέση τιμή πώλησης (τιμή αναφοράς) της ηλεκτρικής ενέργειας από αιολικούς και φωτοβολταϊκούς σταθμούς στους διαγωνισμούς της Ρυθμιστικής Αρχής Ενέργειας και αν έχει μειωθεί σε σχέση με παλαιότερα, η τιμή αυτή αποτελεί μόνο ένα τμήμα του συνολικού κόστους της ηλεκτρικής ενέργειας που πληρώνουν οι καταναλωτές. Αυτό το κόστος θα πρέπει να αξιολογείται στο σύνολό του και όχι μεμονωμένα καθότι ένα ηλεκτρικό σύστημα σε επίπεδο χώρας λειτουργεί με ένα συνδυασμό μέσων παραγωγής ηλεκτρικής ενέργειας. Και είναι το συνολικό κόστος αυτού του δικτύου, του οποίου τα αιολικά αποτελούν ένα μικρό μέρος, που τελικά καθορίζει την τιμή της κιλοβατώρας που φτάνει στον καταναλωτή.

Χαρακτηριστικό γνώρισμα των αιολικών αλλά και των φωτοβολταϊκών σταθμών είναι η δομική τους αδυναμία να παράγουν σταθερά, αδιάλειπτα και με προβλέψιμο τρόπο επί 24ώρου βάσης. Κι αυτό για να μπορούν οι Διαχειριστές των Δικτύων να εκπληρώνουν την αρχή –που αποτελεί πολιτική επιλογή– να αξιοποι-

ούν την ενέργεια που παράγεται από μονάδες αιολικών και φωτοβολταϊκών σταθμών, εξισορροπώντας την με ενέργεια που παράγεται από μονάδες τεχνολογιών που παράγουν αδιάλειπτα, έτσι ώστε να καλύπτεται με ασφάλεια η ζήτηση.

Σήμερα ακόμη και οι ίδιες οι εταιρίες μέλη της ΕΛΕΤΑΕΝ, περιγράφουν αυτά τα χαρακτηριστικά του συστήματος παραγωγής ενέργειας στα συνέδριά τους, αλλά και στις Μελέτες Περιβαλλοντικών Επιπτώσεων που συντάσσουν αναγνωρίζοντας τόσο την αναγκαιότητα της χρήσης του φυσικού αερίου για την παραγωγή ηλεκτρισμού για τις επόμενες δεκαετίες, όσο και τη σκοπιμότητα έργων με αποθήκευση ενέργειας.

03

ΚΑΤΑ ΤΗΝ ΕΛΕΤΑΕΝ
θεωρία συνωμοσίας
και μύθος

Οι ανεμογεννήτριες
αυξάνουν το συνολικό κόστος
για τον καταναλωτή

ΘΕΣΗ ΕΛΕΤΑΕΝ

Η μετάβαση σε ένα πιο καθαρό ενεργειακό σύστημα με πολλή αιολική ενέργεια και γενικά ανανεώσιμες πηγές ενέργειας, όχι μόνο δεν επιβαρύνει τον καταναλωτή αλλά λειτουργεί προς όφελός του.

ΣΧΟΛΙΑΣΜΟΣ ΔΙΚΤΥΟΥ ΣΥΛΛΟΓΙΚΟΤΗΤΩΝ

“ Η μετάβαση σε ένα νέο ενεργειακό σύστημα περιλαμβάνει –όπως και η ίδια η ΕΛΕΤΑΕΝ παραδέχεται- σταθμούς φυσικού αερίου, μονάδες αποθήκευσης και εθνικές και διεθνείς διασυνδέσεις. Όλα αυτά τα κόστη, οικονομικά και περιβαλλοντικά θα πληρωθούν από την κοινωνία. Η αποσπασματική αποτίμηση του κόστους που γίνεται από την ΕΛΕΤΑΕΝ περιορίζεται μόνο στο κόστος της ενέργειας που παράγεται από αιολικούς σταθμούς και αποσιωπώνται όλα τα εξωτερικά κόστη που σχετίζονται είτε με την κατασκευή των ανεμογεννητριών, είτε με την καταστροφή δασικών οικοσυστημάτων βιοποικιλότητας και τοπίων, την απώλεια παραγωγικών δραστηριοτήτων και υποτίμηση ακίνητης περιουσίας κατά την εγκατάστασή τους.

Στον πρώτο μύθο η ΕΛΕΤΑΕΝ εισάγει μια λαθροχειρία, που επαναφέρει συστηματικά στην επιχειρηματολογία της και σε πολλούς επόμενους «μύθους»: προάγοντας και συντηρώντας το ψεύτικο δίλημμα «ΑΠΕ ή ορυκτά καύσιμα» κατηγοριοποιεί ευθύς εξ αρχής όλους όσους αντιδρούν στη λογική της ως υποστηρικτές των ορυκτών καυσίμων. Αυτό κάνει και τώρα, αλλά παράλληλα υπόσχεται αόριστα, ένα «καλύτερο μέλλον».

Ωστόσο, τα αυξημένα κόστη στα «υπό απόσυρση» καύσιμα δημιουργούνται από ένα πλέγμα κανονιστικών, οικονομικών και φορολογικών μέτρων που σχεδιάζεται από την Ε.Ε. και εξειδικεύεται από τα κράτη – μέλη, ακριβώς για να δρομολογηθεί η «ενεργειακή μετάβαση».

«Η τιμολόγηση των ανθρακούχων εκπομπών μπορεί να αποτελέσει κίνητρο για την αξιοποίηση αποδοτικών τεχνολογιών χαμηλών ανθρακούχων εκπομπών σε όλη την Ευρώπη.» έλεγε –για παράδειγμα- η Ευρωπαϊκή Επιτροπή στην ανακοίνωσή της «Ενεργειακός χάρτης πορείας για το 2050». (2011)⁵

Είναι δεδομένο και αναντίρητο ότι το κόστος της μετάβασης από τα ορυκτά καύσιμα σε εναλλακτικές πηγές, είναι πολύ υψηλό, γίνεται ακόμη υψηλότερο λόγω της επιβολής υψηλών κερδών των ιδιωτικών εταιρειών -που επιβλήθηκε να εκμεταλλεύονται τις ΑΠΕ κατά προτεραιότητα- και επιβαρύνει τους μικρούς καταναλωτές κυρίως τους οικιακούς. Ακόμα όμως κι αν θεωρηθεί ότι σε ένα μακρινό μέλλον το κόστος της ηλεκτρικής ενέργειας θα είναι μικρότερο, πράγμα εξαιρετικά αμφίβολο σε συνθήκες εμπορευματοποίησης της ενέργειας, γενιές ολόκληρες θα έχουν πληρώσει πολύ ακριβά την

«ενεργειακή μετάβαση», η οποία γίνεται ακόμα πιο ακριβή ακριβώς λόγω της εμπορευματοποίησής της. Παράλληλα, η καταστροφή στο φυσικό περιβάλλον θα είναι ανυπολόγιστη και μη αναστρέψιμη.

Συνολικά σήμερα δεν υπάρχει καμία αξιόπιστη αποτίμηση που να περιλαμβάνει όλα τα πραγματικά κόστη και να αποδεικνύει ότι η αιολική ενέργεια είναι φθηνότερη από άλλες. Όχι μόνο γιατί οι τόποι παραγωγής πρώτων υλών είναι χώρες με υψηλό ποσοστό εκμετάλλευσης, παιδικής εργασίας και χαμηλών μισθών. Όχι μόνο γιατί η παραγωγή της τεχνολογίας αιχμής και των ίδιων των ανεμογεννητριών και των φωτοβολταϊκών γίνεται σε προηγμένες χώρες. Όχι μόνο γιατί τα αιολικά πριμοδοτήθηκαν και ακόμη πριμοδοτούνται με πολλούς και διαφορετικούς τρόπους. Αλλά και γιατί ενώ τα ορυκτά καύσιμα επιβαρύνονται με φόρο άνθρακα και δικαιώματα ρύπων, τα εξωτερικά κόστη των αιολικών όπως για παράδειγμα η περιβαλλοντική επιβάρυνση των δασικών οικοσυστημάτων, η απώλεια παραγωγικών δραστηριοτήτων ή η υποτίμηση ακίνητης περιουσίας δεν προσμετρώνται πουθενά.

⁵ Ενεργειακός χάρτης πορείας προς το 2050 , σελ. 19

Οι ανεμογεννήτριες παράγουν ασταθή ηλεκτρισμό και δεν είναι αξιόπιστες, γεγονός που αυξάνει το κόστος.

ΘΕΣΗ ΕΛΕΤΑΕΝ

Η αιολική ενέργεια είναι αξιόπιστη τεχνολογία μεταβλητής παραγωγής ενέργειας και δεν αυξάνει το κόστος.

Η ΕΛΕΤΑΕΝ αναφέρεται σε «τεχνολογία μεταβλητής παραγωγής ενέργειας» καταγγέλλοντας ως λαϊκίστικους άλλους όρους που ωστόσο περιγράφουν το ίδιο χαρακτηριστικό της παραγωγής ενέργειας από τεχνολογίες που δεν παράγουν σε σταθερή βάση και για 24 ώρες το 24ωρο. Ανεξάρτητα όμως από ορθή ή μη ορολογία, το χαρακτηριστικό αυτό της αιολικής αλλά και της ηλιακής ενέργειας αναφέρεται ως πρόβλημα προς αντιμετώπιση σε όλα τα ευρωπαϊκά και εθνικά επίσημα κείμενα. Μάλιστα η αντιμετώπιση αυτού του προβλήματος είναι που οδήγησε στη θεώρηση να συμπεριληφθούν στα ηλεκτρικά συστήματα έργα αποθήκευσης ενέργειας. Η εξέλιξη αυτή, που αποτελεί την πιο επίσημη ομολογία της αδυναμίας της «τεχνολογίας μεταβλητής παραγωγής ενέργειας» να υποκαταστήσει ορυκτά καύσιμα, οδηγεί σε προσθήκη νέων εγκαταστάσεων στα συστήματα παραγωγής ηλεκτρικής ενέργειας, που θα κάνουν ακόμα πιο πολύπλοκη και ακόμα πιο ακριβή τη λειτουργία τους.

Χαρακτηριστικό είναι ότι ο Διαχειριστής του Συστήματος (ΑΔΜΗΕ) στη Μελέτη Επάρκειας Ισχύος για την περίοδο 2020 – 2030⁶ συμπεραίνει ότι επειδή το Εθνικό Σχέδιο για την Ενέργεια και το Κλίμα⁷ αφ' ενός υπερδιπλασιάζει τις μονάδες ΑΠΕ και αφ' ετέρου έχει στόχο την απολιγνιτοποίηση, είναι κρίσιμο -προκειμένου να αποφευχθεί blackout στην ηλεκτροδότηση- να ενταχθούν νέοι (προγραμματιζόμενοι) σταθμοί, θερμικοί συνολικής ισχύος 2.150 MW και υδροηλεκτρικοί 700 MW για να εξισορροπείται η ανισορροπία της παραγωγής των μο-



ΣΧΟΛΙΑΣΜΟΣ ΔΙΚΤΥΟΥ ΣΥΛΛΟΓΙΚΟΤΗΤΩΝ

“

Όπως και αν ονομάσουμε το πραγματικό γεγονός ότι δηλαδή οι αιολικοί σταθμοί δεν μπορούν να εξουσιάσουν τον άνεμο έτσι ώστε να παράγουν σε σταθερή βάση, όπως κι αν επιτευχθεί η «εξισορρόπηση» του συστήματος, με καύση ορυκτών καυσίμων, πυρηνική ενέργεια ή αποθήκευση ενέργειας με συσσωρευτές, το κόστος οικονομικό και περιβαλλοντικό, εσωτερικό και εξωτερικό θα συνεχίσει να αυξάνει.

”

νάδων Ανανεώσιμων Πηγών Ενέργειας. Παράλληλα η μελέτη παίρνει υπ' όψη της την προσθήκη έργων αποθήκευσης ενέργειας αλλά και τις εισαγωγές ηλεκτρικού ρεύματος που θα ενισχυθούν μετά από την αποπεράτωση μιας δεύτερης διασύνδεσης με τη Βουλγαρία.⁸ Κι όλα αυτά για να εξισορροπηθεί η υπέρμετρη ισχύς αιολικών και φωτοβολταϊκών σταθμών που έχει θέσει ως στόχους του το Εθνικό Σχέδιο για την Ενέργεια και το Κλίμα και που η Μελέτη Επάρκειας Ισχύος λαμβάνει υποχρεωτικά υπ' όψη της!

Η τεχνολογία και η τεχνητή νοημοσύνη που επικαλείται η ΕΛΕΤΑΕΝ δεν μπορούν να εξουσιάσουν τη φύση, μπορούν όμως να τη βλάψουν. Τα μοντέλα πρόβλεψης της ηλεκτροπαραγωγής από αιολικούς σταθμούς μπορούν -στην καλύτερη περίπτωση- να αυξήσουν τη διείσδυση της ενέργειας που παράγεται από αιολικούς σταθμούς, πάντα όμως μέσα στα όρια ασφαλείας που υπαγορεύουν οι τεχνικοί όροι που διέπουν την διαχείριση των δικτύων. Αν δεν ήταν έτσι, δεν θα υπήρχε λόγος να αδειοδοτούνται και να κατασκευάζονται νέοι συμβατικοί σταθμοί αλλά ούτε και να επιστρατεύονται έργα «αποθήκευσης ενέργειας».

05

ΚΑΤΑ ΤΗΝ ΕΛΕΤΑΕΝ
θεωρία συνωμοσίας
και μύθος

**Η αιολική ενέργεια
επιδοτείται υπερβολικά.**

ΘΕΣΗ ΕΛΕΤΑΕΝ

Ούτε η κατασκευή των αιολικών πάρκων επιδοτείται πλέον, ούτε ο καταναλωτής επιδοτεί στην πράξη την τιμή πώλησης της αιολικής ενέργειας.

ΣΧΟΛΙΑΣΜΟΣ ΔΙΚΤΥΟΥ ΣΥΛΛΟΓΙΚΟΤΗΤΩΝ

“

Όλες οι μονάδες που λειτουργούσαν στις 4 Ιουλίου του 2019 ή έχουν συνάψει συμβάσεις σύνδεσης πριν την ημερομηνία αυτή, θα συνεχίσουν να απολαμβάνουν προτεραιότητα κατανομής στο σύστημα παραγωγής ηλεκτρικής ενέργειας. Εκτός από την βεβαιότητα αυτή, τα έργα ΑΠΕ επιδοτούνται με προνόμια όπως τη χρήση δημόσιων εκτάσεων, ειδική χωροταξική και περιβαλλοντική πολιτική και τα μεγαλύτερα από αυτά με πρόσβαση στα κίνητρα του ν. 4608/2019 για τις «Στρατηγικές Επενδύσεις». Επίσης κάθε μέρα κτίζονται νέοι μηχανισμοί «στήριξης» όπως τα έργα Κοινού Ενδιαφέροντος, τα Ταμεία Ανάκαμψης, «Δίκαιης Μετάβασης» των λιγνιτικών περιοχών και των νησιών κ.α. με προτεραιότητα την υλοποίηση της «Πράσινης Συμφωνίας».

”

Εξηγήσαμε ήδη ότι η τιμή αποζημίωσης των αιολικών σταθμών αποτελεί μόνο ένα τμήμα του συνολικού κόστους της ηλεκτρικής ενέργειας που πληρώνουν οι καταναλωτές και που δεν μπορεί παρά να αξιολογεί κανείς στο σύνολό του. Εξηγήσαμε επίσης ότι πάντα προκειμένου να επιβληθεί μια πολιτική δημιουργείται ένα πλέγμα κανονιστικών, οικονομικών και φορολογικών μέτρων για να την υποστηρίξει. Η Ευρωπαϊκή Επιτροπή έχει υπολογίσει το κόστος της «Ενεργειακής Μετάβασης» και στην ανακοίνωσή της «Ενεργειακός χάρτης πορείας για το 2050». (2011) αναφέρει: «Από την ανάλυση προκύπτει επίσης ότι το κόστος των επενδύσεων στο διασυνδεδεμένο δίκτυο και μόνο συμποσούται σε 1,5 έως 2,2 τρισεκατομμύρια ευρώ από το 2011 έως το 2050 (το μεγαλύτερο ποσό αντιστοιχεί σε μεγαλύτερες επενδύσεις για τη στήριξη των ανανεώσιμων πηγών ενέργειας)».⁹

Στην περίπτωση όμως των έργων ΑΠΕ, «στήριξη» σημαίνει -εκτός των άλλων- και πολυετή δέσμευση και χρήση δημόσιων εκτάσεων από ιδιωτικές εταιρείες, ειδική χωροταξική πολιτική, χαλάρωση του περιβαλλοντικού ελεγκτικού πλαισίου. Αν δεν υπήρχε όλο αυτό το πλέγμα των έμμεσων και άμεσων επιδοτήσεων, δεν θα υπήρχε η έκρηξη αιτήσεων ΑΠΕ για ισχύ δεκαπλάσια από την σημερινή.

Οι μονάδες Ανανεώσιμων Πηγών Ενέργειας επί σειρά ετών στηρίζονται και με προτεραιότητα κατανομής στο σύστημα ηλεκτροπαραγωγής. Είναι γεγονός ότι οι μονάδες που ξεκινούν τη λειτουργία τους μετά από την 4η Ιουλίου του 2019 δεν θα έχουν αυτό το προ-

νόμιο, σύμφωνα με τον Κανονισμό (ΕΕ) 2019/943 του Ευρωπαϊκού Κοινοβουλίου και του Συμβουλίου.¹⁰ Όμως όλες οι μονάδες που λειτουργούσαν ήδη κατά την ημερομηνία αυτή θα συνεχίσουν να έχουν αυτό το προνόμιο καθώς επίσης και μονάδες που δεν έχουν καν ξεκινήσει να κατασκευάζονται, αλλά έχουν συνάψει συμβάσεις σύνδεσης πριν την ανωτέρω ημερομηνία.

Αναφέρει επίσης, η ΕΛΕΤΑΕΝ ότι από το 2013 οι αιολικοί σταθμοί δεν επιδοτούνται για την κατασκευή τους από τον αναπτυξιακό νόμο, ούτε από άλλο ευρωπαϊκό ή εθνικό πρόγραμμα. Στην πραγματικότητα, μια σειρά από έργα που χαρακτηρίζονται καινοτόμα και ρητά κάποια άλλα όπως συστήματα αποθήκευσης ηλεκτρικής ενέργειας, παραγωγής «πράσινου» υδρογόνου, θαλάσσιοι αιολικοί σταθμοί και πλωτοί φωτοβολταϊκοί, έργα που περιλαμβάνουν ενεργειακές συνδέσεις με υποβρύχια καλώδια, υβριδικά έργα σε Μπ Διασυνδεδεμένα νησιά, Ευρωπαϊκά Ενεργειακά Έργα Κοινού Ενδιαφέροντος κλπ., εντάσσονται στις

⁹ Ενεργειακός χάρτης πορείας προς το 2050, σελ. 6

¹⁰ Κανονισμός (ΕΕ) 2019/943 σχετικά με την αγορά ηλεκτρικής ενέργειας άρθρο 12

«Στρατηγικές Επενδύσεις», απολαμβάνοντας τα προνόμια και κίνητρα του ν. 4608/2019. Παράλληλα, έχουν εξασφαλισμένες δανειοδοτήσεις από τις τράπεζες, που επιβάλλονται και πάλι από την ευρωπαϊκή πολιτική για την «πράσινη ανάπτυξη». Επίσης κάθε μέρα κτίζονται νέοι μηχανισμοί «στήριξης» όπως τα έργα Κοινού Ενδιαφέροντος, τα Ταμεία Ανάκαμψης, «Δίκαιης Μετάβασης» των λιγνιτικών περιοχών και των νησιών κ.α. με προτεραιότητα την υλοποίηση της «Πράσινης Συμφωνίας».





Υπάρχει Ειδικός Λογαριασμός ΑΠΕ (ΕΛΑΠΕ), που διαχειρίζεται ο Διαχειριστής ΑΠΕ & Εγγυήσεων Προέλευσης (ΔΑΠΕΕΠ), για την ηλεκτρική ενέργεια που παράγεται από σταθμούς ΑΠΕ ή ΣΗΘΥΑ. Ο λογαριασμός αυτός τροφοδοτείται από διάφορες χρεώσεις που άμεσα ή έμμεσα επιβαρύνουν τελικά τους καταναλωτές. Μεταξύ αυτών, το Ειδικό Τέλος Μείωσης Εκπομπών Αερίων Ρύπων (ΕΤΜΕΑΡ), που μετακυλιέται άμεσα στους καταναλωτές μέσω των λογαριασμών του ρεύματος. Το ΕΤΜΕΑΡ αποτελεί το βασικό τροφοδότη του ΕΛΑΠΕ (σε ποσοστό 42%, το 2017) και βασικό συντελεστή αύξησης της τιμής του ηλεκτρικού ρεύματος.



06

ΚΑΤΑ ΤΗΝ ΕΛΕΤΑΕΝ
θεωρία συνωμοσίας
και μύθος

Το ΕΤΜΕΑΡ είναι επιδότηση που πληρώνουν οι καταναλωτές για τα αιολικά πάρκα.

ΘΕΣΗ ΕΛΕΤΑΕΝ

Το ΕΤΜΕΑΡ δεν είναι επιδότηση των αιολικών πάρκων

Με τον νόμο 2773/1999, για την απελευθέρωση της αγοράς ηλεκτρικής ενέργειας, η ΔΕΗ διασπάστηκε σε επί μέρους αυτόνομα σχήματα-φορείς, που μέχρι τότε αποτελούσαν δικούς της κλάδους. Στη συνέχεια οι φορείς αυτοί αυτονομήθηκαν και προσαρμόστηκαν στις επιταγές της απελευθερωμένης αγοράς ηλεκτρικής ενέργειας, υπηρετώντας τις εταιρείες παραγωγών ηλεκτρικής ενέργειας. Ο μετασχηματισμός της πληρώνεται από τότε και μέχρι σήμερα από την κοινωνία, μέσω των ρυθμιζόμενων χρεώσεων που εμφανίζονται στους λογαριασμούς του ρεύματος όλων των προμηθευτών ενέργειας. Με τον ίδιο νόμο¹¹ δημιουργήθηκε Ειδικός Λογαριασμός, έτσι ώστε ο Διαχειριστής του Συστήματος (σήμερα ΑΔΜΗΕ) και ο Διαχειριστής του Δικτύου (σήμερα ΔΕΔΔΗΕ) να ανακτούν πλήρως τα ποσά που κατέβαλαν για να αποζημιώνουν την παραγωγή ενέργειας από έργα Ανανεώσιμων Πηγών Ενέργειας. Σήμερα διαχειριστής του Ειδικού Λογαριασμού ΑΠΕ (ΕΛΑΠΕ) είναι ο Διαχειριστής ΑΠΕ & Εγγυήσεων Προέλευσης (ΔΑΠΕΕΠ).¹²

Σημειώνουμε ότι κατά τον ΔΑΠΕΕΠ «η ηλεκτρική ενέργεια που παράγεται από σταθμούς ΑΠΕ ή ΣΗΘΥΑ και ενισχύεται από τον Ειδικό Λογαριασμό ΑΠΕ και ΣΗΘΥΑ ... χαρακτηρίζεται ως επιδοτούμενη.»¹³

Ο ΕΛΑΠΕ τροφοδοτείται, κατά κύριο λόγο, από διάφορες φανερές (ΕΤΜΕΑΡ) ή κρυφές χρεώσεις, που μετακυλιούνται στους καταναλωτές άμεσα ή έμμεσα. Χρηματοδοτείται, δηλαδή, από την οικονομική αφαίμαξη μιας κοινωνίας, η οποία ουδέποτε ρωτήθηκε αν είναι σύμφωνη με την κολοσσιαία επέκταση των ενεργειακών δραστηριοτήτων σε κάθε σπιθαμή γης στη χώρα. Το Ειδικό Τέλος Μείωσης Εκπομπών Αερίων Ρύπων (ΕΤΜΕΑΡ) αποτελούσε και αποτελεί και σήμερα, τη βασική πηγή τροφοδότησης

11 Ν. 2773/1999, άρθρο 40

12 ΔΑΠΕΕΠ: Ειδικός Λογαριασμός ΑΠΕ

13 ΔΑΠΕΕΠ: Υπολειπόμενο Ενεργειακό Μείγμα 2019, σελ. 5

του Ειδικού αυτού Λογαριασμού, όπως φαίνεται στο σχετικό γράφημα του Διαχειριστή ΑΠΕ και Εγγυήσεων Προέλευσης (ΔΑΠΕΕΠ).¹⁴

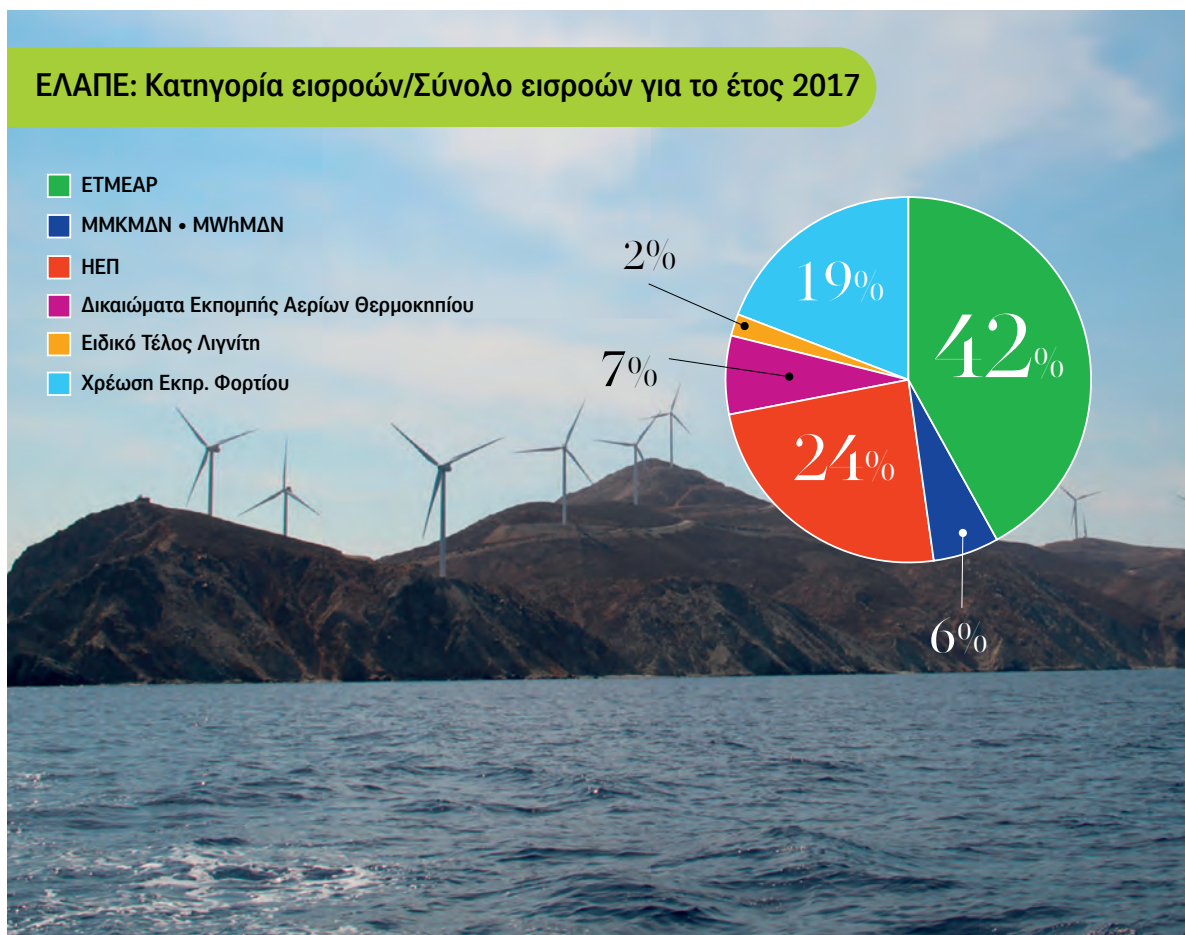
Η αύξηση του ΕΤΜΕΑΡ, από αρχική τιμή της τάξεως των 0,40€/ΜWh έφθασε το 2014 στα 23 €/ΜWh, πριν μειωθεί το 2019 στα 17 €/ΜWh, ακολουθώντας την αύξηση των εγκατεστημένων μονάδων ΑΠΕ και αποτέλεσε έναν από τους κύριους συντελεστές για τις ανατιμήσεις της ηλεκτρικής ενέργειας από το 2010 μέχρι και το 2014.

Σε συνθήκες τριπλής κρίσης -οικονομικής περιβαλλοντικής και υγειονομικής- το ΥΠΕΝ ανακοίνωσε πακέτο μέτρων 990 εκ. ευρώ για την αντιμετώπιση του ελλείμματος στον Ειδικό Λογαριασμό ΑΠΕ (ΕΛΑΠΕ). Οι τελευταίες αυτές εξελίξεις γύρω από τον ΕΛΑΠΕ, σε συνδυασμό και με τη διόγκωση του επενδυτικού ενδιαφέροντος για πάσης φύσεως ενεργειακές επενδύσεις, «πράσινης» ή μη ενέργειας, όχι μόνο δεν επιλύουν, αλλά επιδεινώνουν το δομικό πρόβλημα του

ενεργειακού στη χώρα μας: Η κυβέρνηση έχει βάλει στόχο να υπερδιπλασιάσει την ισχύ των έργων παραγωγής ηλεκτρικής ενέργειας από ΑΠΕ και αυτό θα αυξήσει ακόμη περισσότερο τις ανάγκες του ΕΛΑΠΕ που τις επιδοτεί. Αν οι επιδοτήσεις δε μειωθούν, αναπόφευκτα, θα προκαλέσουν την αύξηση του ΕΤΜΕΑΡ, αλλά και άλλων χρεώσεων που επιβαρύνουν άμεσα ή έμμεσα τους καταναλωτές, ενώ θα απορροφήσουν και τους πόρους που θα μπορούσαν να αξιοποιηθούν για τις κοινωνικές ανάγκες (όπως του ταμείου ανάκαμψης). Έτσι, σε συνθήκες πανδημίας και μολονότι η ζήτηση ηλεκτρικής ενέργειας μειώνεται λόγω περιορισμού της οικονομικής δραστηριότητας, οι τιμές της ενέργειας παραμένουν υψηλές για τους καταναλωτές, η φτωχοποίηση της κοινωνίας επιτείνεται και η ενεργειακή φτώχεια των πιο ευάλωτων στρωμάτων οξύνεται. Το μόνο που μένει στο απυρόβλητο είναι τα υπερκέρδη των επιχειρήσεων παραγωγής ενέργειας από ΑΠΕ.¹⁵

14 Μηνιαίο Δελτίο Ειδικού Λογαριασμού ΑΠΕ & ΣΗΘΥΑ, Μάιος 2021, σελ. 22

15 Πανελλαδικό Δίκτυο Συλλογικοτήτων για την ενέργεια: Ανακοίνωση 28-11-2020 για τον ΕΛΑΠΕ



07

ΚΑΤΑ ΤΗΝ ΕΛΕΤΑΕΝ
θεωρία συνωμοσίας
και μύθος

Τα αιολικά πάρκα έχουν υπερβολικά προνόμια που επιβαρύνουν τους καταναλωτές.

ΘΕΣΗ ΕΛΕΤΑΕΝ

Πλέον έχουν καταργηθεί σχεδόν όλα τα προνόμια που είχαν θεσπιστεί αρχικά για την προώθηση των αιολικών πάρκων.

Αναφέρει η ΕΛΕΤΑΕΝ ότι το μοναδικό μέτρο στήριξης που ισχύει για τις Ανανεώσιμες Πηγές Ενέργειας είναι η Σύμβαση Διαφορικής Προσαύξησης (Feed in Premium) και ότι πρόκειται για μια σύμβαση «που προστατεύει τα αιολικά πάρκα από τις απότομες διακυμάνσεις της τιμής στο χρηματιστήριο ενέργειας» που «διασφαλίζει ότι η αποζημίωσή τους θα έχει μια μικρή μόνο διακύμανση γύρω από μια προσυμφωνημένη τιμή: την τιμή αναφοράς». Και το θεωρεί αυτό μικρό προνόμιο, τονίζοντας ότι από νομικής άποψης ναι μεν αποτελεί κρατική ενίσχυση, όμως παρέχεται ύστερα από έγκριση της Ευρωπαϊκής Επιτροπής! Άραγε, σε ποιόν άλλο τομέα της επιχειρηματικότητας επιτρέπεται τέτοιου είδους προνομιακή μεταχείριση;

Για να υλοποιηθούν αυτά που περιγράφει η ΕΛΕΤΑΕΝ, ψηφίστηκε ο ν. 4414/2016 που φέρει τον τίτλο «Νέο καθεστώς στήριξης των σταθμών παραγωγής ηλεκτρικής ενέργειας από Ανανεώσιμες Πηγές Ενέργειας και Συμπαρογωγή Ηλεκτρισμού και Θερμότητας Υψηλής Απόδοσης...», αποσαφηνίζοντας ευθύς εξ αρχής το χαρακτήρα του.

Αυτό όμως που αποτελεί το μεγαλύτερο από τα προνόμια που ισχύει εδώ και είκοσι χρόνια και που με επιμέλεια αποκρύπτει η ΕΛΕΤΑΕΝ, είναι το τεράστιο προνόμιο εξασφάλισης διαθέσιμης γης και χρήσης γης, που ξεκίνησε με το ν. 2941/2001 στα πλαίσια της πρώτης «απλοποίησης των διαδικασιών» για την προ-



Υποσταθμός στην Αμυγδαλιά, Καφηρέα. Αρχαία ευρήματα καταπατημένα από κτίσματα, περίφραξη και οδοποιία

ώθηση των έργων Ανανεώσιμων Πηγών Ενέργειας, συνεχίστηκε με το Ειδικό Χωροταξικό Πλαίσιο για τα έργα Ανανεώσιμων Πηγών Ενέργειας και εδραιώνεται με την κύρωση των Δασικών Χαρτών, την ίδια στιγμή που μένει σταθερή η εκκρεμότητα προστασίας των τόπων φυσικού και πολιτισμικού ενδιαφέροντος και παραμένουν διαθέσιμα για τους επενδυτές της «πράσινης» ανάπτυξης τα βουνά, τα νησιά, οι αρχαιολογικοί χώροι, το τοπίο.

Μέσα από αυτή τη διαδικασία υλοποιείται όχι μόνο το νέο ενεργειακό πρότυπο, αλλά και ένα νέο παραγωγικό πρότυπο για τη χώρα, μια νέα ταυτότητα, με τεράστιες απώλειες αγροτικής και κτηνοτροφικής γης, συρρίκνωση του ήπιου τουρισμού, βίαιη συσσώρευση ανέργων στα αστικά κέντρα και βλάβες μη αναστρέψιμες στο φυσικό περιβάλλον και τη βιοποικιλότητα.

ΣΧΟΛΙΑΣΜΟΣ ΔΙΚΤΥΟΥ ΣΥΛΛΟΓΙΚΟΤΗΤΩΝ

“

Η Σύμβαση Διαφορικής Προσαύξησης (Feedin-Premium) «που προστατεύει τα αιολικά πάρκα από τις απότομες διακυμάνσεις της τιμής στο χρηματιστήριο ενέργειας» είναι μια κρατική ενίσχυση, προνόμιο που παρέχεται με έγκριση της Ευρωπαϊκής Επιτροπής, παρά το γεγονός ότι κρατικές ενισχύσεις δεν επιτρέπονται σε κανένα άλλο τομέα της επιχειρηματικότητας. Επιμένει όμως η ΕΛΕΤΑΕΝ να αγνοεί τα μεγάλα προνόμια που παρέχονται από την ευνοϊκή νομοθεσία για τη χρήση της γης, που οδηγεί στην αναδιάρθρωση του παραγωγικού πρότυπου της χώρας, με τεράστιες απώλειες αγροτικής και κτηνοτροφικής γης, συρρίκνωση του ήπιου τουρισμού, βίαιη συσσώρευση ανέργων στα αστικά κέντρα και βλάβες μη αναστρέψιμες στο φυσικό περιβάλλον και τη βιοποικιλότητα.

”

Τα ορυκτά καύσιμα είναι
πιο φθηνά από
την αιολική ενέργεια
και δεν επιδοτούνται.

ΘΕΣΗ ΕΛΕΤΑΕΝ

Λάθος. Τα ορυκτά καύσιμα φαίνονται μερικές φορές πιο φθηνά ακριβώς επειδή επιδοτούνται.

Στην Ευρωπαϊκή Ένωση υπήρχε ανέκαθεν για την ηλεκτρική ενέργεια – ανεξάρτητα από τις πηγές της – ένα ρυθμιστικό πλαίσιο στα πλαίσια της κοινωνικής της πολιτικής. Ακόμα και με την εφαρμογή της πολιτικής της απελευθέρωσης της αγοράς ηλεκτρικής ενέργειας, υπήρχε και υπάρχει μια ρητορική περί «κοινωνικού αγαθού» που υποτίθεται ότι πρέπει να εξασφαλίζεται στους πιο αδύναμους. Εδώ και πάνω από είκοσι χρόνια, ασκείται μια πολιτική στήριξης των Ανανεώσιμων Πηγών Ενέργειας, κάτι που πάντα γίνεται όταν επιλέγεται πολιτικά να στηριχθεί μια νέα αγορά.

Αναρωτηθήκαμε λοιπόν ποιες είναι αυτές οι επιδοτήσεις στα ορυκτά καύσιμα που επικαλείται η ΕΛΕΤΑΕΝ και αναζητήσαμε τις πηγές στις οποίες η ίδια παραπέμπει. Πρόκειται για μια αμιγώς οικονομική ανάλυση της WWF (2018) με τίτλο «Ελληνικές επιδοτήσεις στα ορυκτά καύσιμα». ¹⁶ Και λέμε «αμιγώς» γιατί στο θέμα που πραγματεύεται δεν λαμβάνεται υπ' όψη το τεχνικό αντικείμενο, κάτι απόλυτα απαραίτητο προκειμένου να μπορούν να βγουν συμπεράσματα.

Εν ολίγοις οι φερόμενες ως επιδοτήσεις στα ορυκτά καύσιμα είτε αφορούν στο πετρέλαιο που καταναλώνουν οι μονάδες στα μη διασυνδεδεμένα νησιά και που πληρώνεται μέσα από το μηχανισμό των Υπηρεσιών Κοινής Ωφέλειας (ΥΚΩ) από τους καταναλωτές, είτε αφορούν στους μηχανισμούς που εμπνεύστηκαν και υλοποίησαν οι διάφορες κυβερνήσεις σε συνεργασία με τους φορείς που διαχειρίζονται τα ενεργειακά θέματα όπως ΑΔΜΗΕ, ΡΑΕ κλπ. σε συνεργασία με την Ευρωπαϊκή Ένωση για να αποζημιώνουν τις συμβατικές μονάδες που μετέχουν στον προγραμματισμό για την παραγωγή ηλεκτρικού ρεύματος, προκειμένου να εξασφαλίσουν όχι οικονομική αλλά τεχνική εξισορρόπηση του ηλεκτρικού συστήματος. Κι αυτό γινόταν και γίνεται, όπως ήδη αναφέραμε, επειδή χρειαζόταν και χρειάζονται πολύπλοκοι χειρισμοί προκειμένου το σύστημα να δέχεται κατά προτεραιότητα την ενέργεια που παράγεται από έργα Ανανεώσιμων Πηγών Ενέργειας, αλλά παράλληλα να εξασφαλίζει ανά πάσα στιγμή την ευστάθεια και επάρκειά του στους καταναλωτές ενέργειας.

Αναρωτιέται κανείς πόσο χρήσιμο μπορεί να είναι για την

ΣΧΟΛΙΑΣΜΟΣ ΔΙΚΤΥΟΥ ΣΥΛΛΟΓΙΚΟΤΗΤΩΝ

“ Ως «Ελληνικές επιδοτήσεις στα ορυκτά καύσιμα» νοούνται από την ΕΛΕΤΑΕΝ όλα τα κόστη της «ενεργειακής μετάβασης», έστω και αν όλες οι υποτιθέμενες επιδοτήσεις έχουν ψηφιστεί με νόμους, με την εποπτεία της ευρωπαϊκής ένωσης και σε κάποιες περιπτώσεις με χρηματοδοτήσεις από την ευρωπαϊκή κεντρική τράπεζα! Η ΕΛΕΤΑΕΝ παραπλανά την κοινωνία υπονοώντας ότι σκοτεινές δυνάμεις εμποδίζουν να υπάρχει ένα σύστημα που θα μπορούσε να λειτουργήσει εδώ και τώρα αμιγώς με Ανανεώσιμες Πηγές Ενέργειας!

κοινωνία που προσπαθεί να καταλάβει την απίστευτη πολυπλοκότητα των ενεργειακών συστημάτων, που γίνονται ακόμα πιο πολύπλοκα λόγω της απελευθέρωσης της αγοράς ενέργειας, όταν διαβάζοντας αυτή την «ανάλυση» συμπεραίνει ότι σκοτεινές δυνάμεις εμποδίζουν να υπάρχει ένα σύστημα που θα μπορούσε να λειτουργήσει εδώ και τώρα αμιγώς με Ανανεώσιμες Πηγές Ενέργειας! Την ίδια στιγμή που στο ίδιο κείμενο αναφέρεται ότι όλες οι υποτιθέμενες επιδοτήσεις έχουν ψηφιστεί με νόμους, με την εποπτεία της ευρωπαϊκής ένωσης και σε κάποιες περιπτώσεις με χρηματοδοτήσεις από την ευρωπαϊκή κεντρική τράπεζα!

Σε ένα πράγμα θα συμφωνήσουμε με την παραπάνω «οικονομική ανάλυση» κι αυτό είναι ότι το τελικό κόστος το πληρώνει η κοινωνία. Είναι όμως ένα κόστος που, ανεξάρτητα από το αν θα μπορούσε να είναι μικρότερο, διαφανέστερο ή με λιγότερες στρεβλώσεις, δημιουργείται από το μετασχηματισμό των ενεργειακών συστημάτων, είναι αυξημένο λόγω της απελευθέρωσης αγοράς ενέργειας και συνδέεται απόλυτα με την εισαγωγή των έργων Ανανεώσιμων Πηγών Ενέργειας στα ηλεκτρικά συστήματα, αλλά και την εισαγωγή του φυσικού αερίου στην ηλεκτροπαραγωγή.

Αυτός είναι και ο λόγος που όπως ήδη αναφέραμε – σχολιάζοντας το «Μύθο 5» – στην ανακοίνωση της «Ενεργειακής χάρτης πορείας για το 2050», η Ευρωπαϊκή Επιτροπή υπολόγιζε ένα κόστος επενδύσεων 1,5 έως 2,2 τρις. ευρώ έως το 2050 από τα οποία το μεγαλύτερο ποσό αντιστοιχεί σε επενδύσεις για τη στήριξη των Ανανεώσιμων Πηγών Ενέργειας. Αυτό όμως είναι εν τέλει που θέλει να αποκρύψει από την κοινωνία η ΕΛΕΤΑΕΝ.



ΕΝΟΤΗΤΑ 2η

Κοινωνία & ανάπτυξη

09

ΚΑΤΑ ΤΗΝ ΕΛΕΤΑΕΝ
θεωρία συνωμοσίας
και μύθος

Τα αιολικά πάρκα
δεν προσφέρουν τίποτα
στις τοπικές κοινωνίες.

ΘΕΣΗ ΕΛΕΤΑΕΝ

Τα αιολικά πάρκα
προσφέρουν
πολλαπλά οφέλη
στις τοπικές
κοινωνίες.

Η κατασκευή ενός βιομηχανικού αιολικού σταθμού ή φωτοβολταϊκών εκατοντάδων ή και χιλιάδων στρεμμάτων έχει σε κάθε περίπτωση σοβαρές συνέπειες στις τοπικές κοινωνίες. Ο αντίκτυπος εξαρτάται σε σημαντικό βαθμό από το πόσο κοντά βρίσκεται ο σταθμός αυτός από τους τοπικούς οικισμούς, την υψομετρική διαφορά μεταξύ κατοικιών-επιχειρήσεων και αιολικού σταθμού, τη γεωγραφία της περιοχής, τις τοπικές δραστηριότητες του πληθυσμού. Έτσι οι τοπικές κοινωνίες βλάπτονται με τους εξής τρόπους:

Διαταράσσεται ανεπίστρεπτα το φυσικό και πολιτιστικό τοπίο και πραγματοποιείται σημαντική αισθητική αλλοίωση του περιβάλλοντος.

Επηρεάζονται μια σειρά περιβαλλοντικών παραγόντων όπως ο κύκλος του νερού μέσω της μείωσης των βροχοπτώσεων, της εδαφικής υγρασίας και της κατεί-

ΣΧΟΛΙΑΣΜΟΣ ΔΙΚΤΥΟΥ ΣΥΛΛΟΓΙΚΟΤΗΤΩΝ

“

Τα οφέλη από την κατασκευή των αιολικών σταθμών είναι πενιχρά (εισροή εσόδων στην τοπική αγορά, ειδικό τέλος 3%, θέσεις εργασίας) και ποτέ δεν γίνεται αποτίμηση των συνεπειών από την εγκατάστασή τους στο φυσικό και πολιτιστικό περιβάλλον και στον ανταγωνισμό με τις άλλες παραγωγικές δραστηριότητες (πρωτογενή τομέα, τουρισμό) και τη ζωή των τοπικών κοινωνιών.

”

δυσης του νερού,¹⁷ τα δάση και η χλωρίδα μέσω των εκκερνώσεων και του κατατεμαχισμού και συνεπώς το μικροκλίμα κάθε περιοχής, καταλαμβάνονται βοσκότοποι, μελισσότοποι, θαμνότοποι με άγρια αρωματικά φυτά και αγροτική γη με ότι αυτά συνεπάγονται για τον πρωτογενή τομέα (γεωργία-κτηνοτροφία-μελισσοκομία) και τη βιοποικιλότητα.

17 ΚΥΘΗΡΑΙΚΑ: Ανεογεννήτριες στα Κύθηρα - Επιστολή του Προέδρου του Εθνικού Αστεροσκοπείου





Θίγεται ο τουρισμός που αποτελεί σημαντικό κομμάτι του Α.Ε.Π της χώρας και οικονομική «μονοκαλλιέργεια» αρκετών περιοχών ή σημαντική συμπληρωματική δραστηριότητα.

Προκαλούνται προβλήματα υγείας λόγω των ήχων και υπόηχων από τις ανεμογεννήτριες. Πρόσφατα έγινε γνωστό πως το Ανώτατο Δικαστήριο της Βικτόρια στην Αυστραλία, αντίστοιχο με το δικό μας Συμβούλιο της Επικρατείας, στις 18/8/2020 δικάωσε κατοίκους που είχαν προσφύγει εναντίον τοπικής εταιρείας αιολικών, λόγω προβλημάτων υγείας από υπόηχους.¹⁸

Τα οικονομικά «οφέλη» μέσω των ανταποδοτικών στις τοπικές κοινωνίες είναι δυσανάλογα μικρά σε σχέση με τις απώλειες. Αν γίνει αναγωγή σε κατά κεφαλήν έσοδα τότε τα ποσά τα οποία φαίνονται μεγάλα στο σύνολό τους, στην πραγματικότητα αντιστοιχούν σε λίγα ευρώ το χρόνο ανά κάτοικο. Για παράδειγμα τα 82.6 εκατομμύρια ευρώ που σύμφωνα με την ΕΛΕΤΑΕΝ προσφέρθηκαν στην τοπική κοινωνία της Ευβοίας την περίοδο 1998-2017 αντιστοιχούν σε 390€ ανά κάτοικο στα 9 χρόνια, δηλαδή σε 43€ το χρόνο ανά κάτοικο Ευβοίας (ο πληθυσμός της Ευβοίας είναι

200.815 κάτοικοι). Με αντίστοιχο τρόπο το ειδικό τέλος 3% μπορεί να αντιληφθεί κανείς πόσο ασήμαντο είναι. Η δε καταβολή σε πολλές περιπτώσεις αργεί πολλά χρόνια. Ένα γκάλοπ στην περιοχή της Νότιας Ευβοίας, της πρώτης και πιο επιβαρυσμένης περιοχής της χώρας με αιολικά, θα έπειθε και τον πιο δύσπιστο για του λόγου το αληθές.

Όσον αφορά τις θέσεις εργασίας αυτές είναι ελάχιστες. Οι 62 μόνιμες θέσεις εργασίας που επικαλείται η ΕΛΕΤΑΕΝ στην Εύβοια με πληθυσμό 210.815 κάτοικους αντιστοιχεί σε 0.000294% του πληθυσμού της. Πρόσφατα δε εγκρίθηκε με διαδικασίες fasttrack η ανάπτυξη 18 ΑΣΠΗΕ συνολικής ισχύος 360MW στο Δήμο Καρύστου, Π.Ε. Εύβοιας, με προϋπολογισμό 585 εκατομμύρια ευρώ. Από τα αιολικά πάρκα προβλέπεται να δημιουργηθούν 18 άμεσες θέσεις εργασίας κατά τη λειτουργία του έργου.¹⁹ Δηλαδή 0.05 θέσεις ανά εγκατεστημένο μεγαβάτ, 6 φορές μικρότερο από αυτό που επικαλείται η ΕΛΕΤΑΕΝ το οποίο ήδη είναι πολύ μικρό.

¹⁸ Bald Hills Wind Farm Pty Ltd v South Gippsland Shire Council [2020] VSC 512 (18 August 2020)

¹⁹ energypress: Εγκρίθηκε η ένταξη σε καθεστώς fasttrack 4 νέων επενδύσεων ΑΠΕ, προϋπολογισμού 2,02 δισ. ευρώ και ισχύος 2,8 Γιγαβάτ

10

ΚΑΤΑ ΤΗΝ ΕΛΕΤΑΕΝ
θεωρία συνωμοσίας
και μύθος

**Η αιολική ενέργεια δεν
δημιουργεί θέσεις εργασίας.**

ΘΕΣΗ ΕΛΕΤΑΕΝ

Στον τομέα της ηλεκτροπαραγωγής η αιολική ενέργεια δημιουργεί σημαντική απασχόληση.

Οι υποστηρικτές της αιολικής ενέργειας διατυμπανίζουν όπου βρεθούν και όπου σταθούν τη δημιουργία θέσεων εργασίας. Οι περισσότερες θέσεις εργασίας βρίσκονται εκεί όπου κατασκευάζονται ανεμογεννήτριες π.χ. Δανία, Γερμανία, Ιταλία, Ισπανία, Κίνα και ΗΠΑ. Για παράδειγμα η Δανία το 2005. κατείχε το 40% της παγκόσμιας παραγωγής ανεμογεννητριών και απασχολούσε 20.000 εργαζόμενους²⁰. Στην Ελλάδα, που απλά εισάγει ανεμογεννήτριες και φωτοβολταϊκά, οι θέσεις εργασίας περιορίζονται μόνο στην εγκατάσταση, τη συντήρηση και τη λειτουργία, οι οποίες όμως είναι ελάχιστες, επειδή οι ανεμογεννήτριες παρακολουθούνται και ελέγχονται εξ αποστάσεως με αυτοματοποιημένα συστήματα. Σε σύγκριση με άλλες οικονομικές δραστηριότητες, τα Αιολικά «Πάρκα» όχι μόνο προσφέρουν ελάχιστη απασχόληση, αλλά απειλούν να μειώσουν θέσεις εργασίας εξαιτίας της αρνητικής επίδρασης που έχουν στο φυσικό και πολιτιστικό τοπίο.

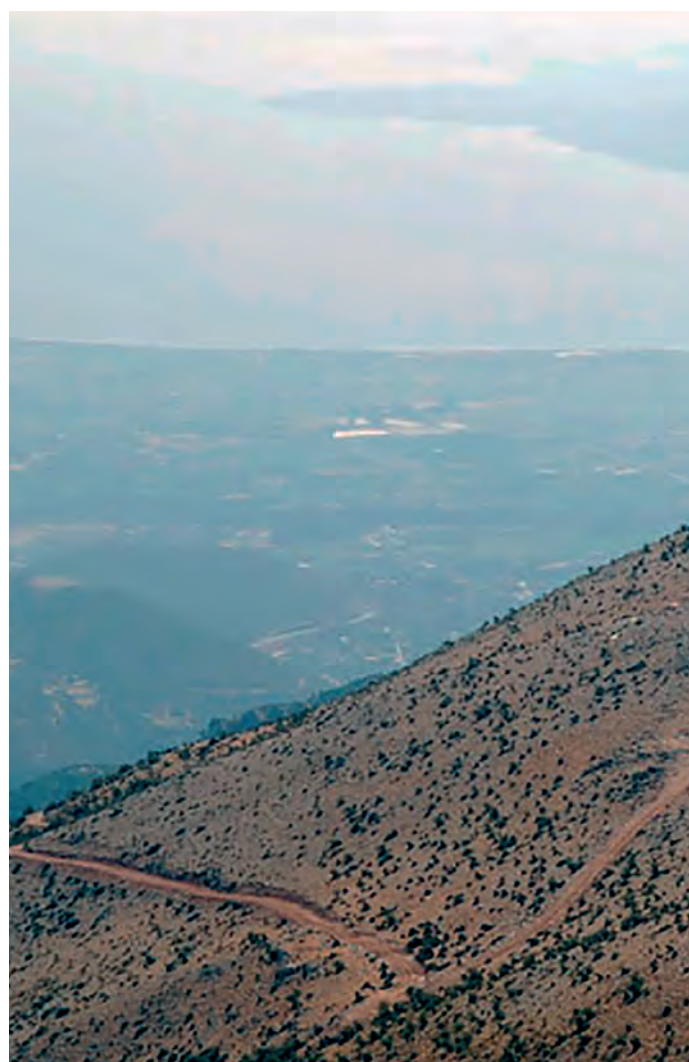
Σε σχέση με τις θέσεις εργασίας που δημιουργούν βιομηχανικοί αιολικοί σταθμοί ας εξετάσουμε ένα παράδειγμα. Με την υπ' αριθ. πρωτ. 40723/ΥΠΠΕ/5/01879/Ε/Ν. 3299/2004/20-09-2013 απόφαση του Υφυπουργού Ανάπτυξης και Ανταγωνιστικότητας, εγκρίθηκε η υπαγωγή στις διατάξεις του Ν. 3299/2004 της επιχείρησης «ΕΛΛΗΝΙΚΗ ΤΕΧΝΟΔΟΜΙΚΗ ΑΝΕΜΟΣ ΑΝΩΝΥΜΗ ΕΤΑΙΡΕΙΑ ΠΑΡΑΓΩΓΗΣ ΗΛΕΚΤΡΙΚΗΣ ΕΝΕΡΓΕΙΑΣ, ΕΛ.ΤΕΧ. ΑΝΕΜΟΣ Α.Ε.», για την ενίσχυση επένδυσής της με το κίνητρο της επιχορήγησης, που αναφέρεται στην κατασκευή αιολικού πάρκου ισχύος 40 MW, στη θέση «Λύρκειο», στο Δήμο Μαντινείας, του Νομού Αρκαδίας και στο Δήμο Λυρκείας, του Νομού Αργολίδας, συνολικής ενισχυόμενης δαπάνης σαράντα επτά εκατομμυρίων οκτακοσίων εβδομήντα πέντε χιλιάδων

ΣΧΟΛΙΑΣΜΟΣ ΔΙΚΤΥΟΥ ΣΥΛΛΟΓΙΚΟΤΗΤΩΝ

“

Σε σύγκριση με άλλες οικονομικές δραστηριότητες, τα Αιολικά «Πάρκα» όχι μόνο προσφέρουν ελάχιστη απασχόληση, αλλά μειώνουν θέσεις εργασίας εξαιτίας της αρνητικής επίδρασης που έχουν στο φυσικό και πολιτιστικό τοπίο και τις ανθρώπινες δραστηριότητες. Επιδοτούμενες θέσεις εργασίας των 47.875.000 ευρώ δεν δημιουργούνται από καμιά άλλη οικονομική δραστηριότητα, ούτε και λιγότερες θέσεις εργασίας σε σχέση με τον προϋπολογισμό των έργων!

”



²⁰ Dr. V.C Mason. 2005. Wind power in West Denmark. Lessons for the U.K

ευρώ (47.875.000,00 €). Όπως ρητά αναφέρεται στη σχετική περίληψη που δημοσιεύθηκε στην Εφημερίδα της Κυβέρνησης ²¹ (ΦΕΚ Β' 2455/2013), "Με την επένδυση θα δημιουργηθεί 1 νέα θέση εργασίας, που αντιστοιχούν σε 0,3 ΕΜΕ".

Σε παλιότερες αποφάσεις επιδότησης αιολικών σταθμών από τον αναπτυξιακό νόμο, όπου υπήρχε η υποχρέωση να δηλώνονται οι θέσεις εργασίας -και μάλιστα αυτό αποτελούσε κριτήριο για τις εντάξεις των έργων-, οι εταιρείες αιολικών έργων δεν δεσμευόταν παρά για ελάχιστες θέσεις εργασίας. Ενδεικτικά αναφέρουμε, από αποφάσεις αναρτημένες στη Διαύγεια: α) Επιχορήγηση σε αιολικό σταθμό ύψους 4.658.400,00 ευρώ (το 30% επί του κόστους)- θέση εργασίας (1) μία. (ΑΔΑ: 4ΑΘ7Φ-Η) β) Επιχορήγηση σε αιολικό σταθμό ύψους 9.944.200 ευρώ (το 40% επί του

κόστους)- θέσεις εργασίας (2) δύο. (ΑΔΑ: 4Α8ΨΦ-ΠΥΘ) γ) Επιχορήγηση σε αιολικό σταθμό ύψους 7.218.000 ευρώ (το 30% επί του κόστους)- θέσεις εργασίας (0) μηδέν. (ΑΔΑ: 4Α3ΨΦ-5). Δεν υπάρχει καμία άλλη δραστηριότητα που να έχει ποτέ ενταχθεί σε αναπτυξιακό νόμο για επιδοτούμενες θέσεις εργασίας με επαψήφια νούμερα!

Σήμερα, τα πράγματα δεν έχουν αλλάξει. Σε πρόσφατο δημοσίευμα για ένταξη έργου στις Στρατηγικές Επενδύσεις αναφέρεται έργο 18 ΑΣΠΗΕ συνολικής ισχύος 360MW στο Δήμο Καρύστου και προϋπολογισμού 585 εκατομμυρίων ευρώ που θα δημιουργήσει 18(!) θέσεις εργασίας. Θέσεις εργασίας τόσων εκατομμυρίων ευρώ δεν δημιουργούνται από καμιά άλλη οικονομική δραστηριότητα, ούτε και λιγότερες θέσεις εργασίας σε σχέση με τον προϋπολογισμό των έργων!²²

21 ΦΕΚΒ' 2455/2013

22 Ημερησία: ΑΠΕ - Επενδύσεις: Πράσινο φως για 4 νέα έργα ύψους 2 δις.ευρώ



Τα αιολικά πάρκα δεν δημιουργούν εγχώρια προστιθέμενη αξία καθώς είναι αμιγώς εισαγόμενα προϊόντα.

ΘΕΣΗ ΕΛΕΤΑΕΝ

Περίπου το ένα τρίτο του κόστους επένδυσης και το μεγαλύτερο μέρος του λειτουργικού κόστους ξοδεύεται στην Ελλάδα.

Το συντριπτικά μεγαλύτερο κόστος της εγκατάστασης ενός ΑΣΠΗΕ αποτελεί η προμήθεια των ανεμογεννητριών, που αποτελούν το 70% του κόστους της όλης επένδυσης. Αυτά μάλιστα προκύπτουν από πληροφορίες που οι ίδιες οι εταιρείες εκμετάλλευσης ΑΣΠΗΕ δημοσιεύουν, όσες δημοσιεύουν, σε ανύποπτο χρόνο και για άλλους σκοπούς και είναι σίγουρα πολύ πιο κοντά στην αλήθεια από διάφορες προπαγανδιστικές εκδόσεις και δημοσιεύματα.

Ένα ακόμα παράδειγμα. Στο από 03.07.2014 ενημερωτικό δελτίο της ίδιας εταιρείας ΕΛΛΗΝΙΚΗ ΤΕΧΝΟΔΟΜΙΚΗ ΑΝΕΜΟΣ Α.Ε. ΠΑΡΑΓΩΓΗΣ ΗΛΕΚΤΡΙΚΗΣ ΕΝΕΡΓΕΙΑΣ, για τη δημόσια προσφορά μετοχών στην Ελλάδα (προσβάσιμο στην ιστοσελίδα της Επιτροπής Κεφαλαιαγοράς²³) αναφέρονται τα ακόλουθα:

«Αιολικό Πάρκο (Α/Π) στη θέση Ορθολίθι, εγκατεστημένης ισχύος 20,7 MW (45,5 GWh/έτος), στην ευρύτερη περιοχή Δρυόπης - Μεθάνων του Δήμου Τροιζηνίας στην αργολική χερσόνησο. Το έργο, ιδιοκτησίας της Εταιρείας, αποτελείται από εννέα (9) ανεμογεννήτριες τύπου E-82/2,3 MW με ύψος πλήμνης 78 μ., κατασκευής της εταιρείας ENERCON. Οι δαπάνες που έχουν ήδη πραγματοποιηθεί και έχουν καλυφθεί εξ ολοκλήρου από ίδια κεφάλαια της Εταιρείας μέχρι 31.12.2013, ανέρχονται σε € 6.360 χιλ., μέρος εκ των οποίων αφορούν έργα υποδομής (€ 3.400 χιλ.), € 1.300 χιλ. δαπάνες κατασκευής του υποσταθμού και € 1.000 χιλ. έργα κατασκευής της γραμμής μεταφοράς. Το σύνολο των δαπανών που υπολεί-



ΣΧΟΛΙΑΣΜΟΣ ΔΙΚΤΥΟΥ ΣΥΛΛΟΓΙΚΟΤΗΤΩΝ

“

Η παραδοχή της ΕΛΕΤΑΕΝ ότι το 35% του κόστους επένδυσης κατά τη φάση της κατασκευής ξοδεύεται στην εγχώρια αγορά επιβεβαιώνει τους κινηματικούς ισχυρισμούς. Η προφητεία ότι για τους θαλάσσιους αιολικούς σταθμούς -που δεν έχουν ακόμα καν δημοσιοποιημένες μελέτες- το ποσοστό αυτό θα ανέβει στο 70% του κόστους κατασκευής αποτελεί μία ακόμα παραπλάνηση, ειδικά από τη στιγμή που αναφέρεται στα έργα υποδομής δηλαδή του δικτύου μεταφοράς που είναι αναγκαίο για τη σύνδεσή τους με το Εθνικό Σύστημα Μεταφοράς Ενέργειας (ΕΣΜΗΕ)! Η δε φιλοδοξία μετατροπής της Ελλάδας σε εξαγωγό ηλεκτρισμού εντείνει τις ανησυχίες μας για την προοπτική της χώρας.

”

πονται για την ολοκλήρωση του εν λόγω έργου ανέρχεται κατά την ημερομηνία του παρόντος στο ποσό των € 23.039 χιλ.»

Δηλαδή επί συνόλου αναφερόμενων δαπανών 29.399.000 ευρώ, το κόστος προμήθειας και μεταφοράς των πυλώνων και των ανεμογεννητριών ήταν 23.039.000 ευρώ, ήτοι 78,3%. Το συντριπτικά μεγαλύτερο μέρος του ποσού αυτού, δηλαδή το 75% σχεδόν του όλου κόστους του έργου αφορά βεβαίως την πληρωμή του κατασκευαστή των πυλώνων και των ανεμογεννητριών και τα συνεργεία ξένων τεχνικών της κατασκευάστριας εταιρείας που θα εργαστούν για την συναρμολόγηση και θέση σε λειτουργία του εξοπλισμού.

12

ΚΑΤΑ ΤΗΝ ΕΛΕΤΑΕΝ
θεωρία συνωμοσίας
και μύθος

Τα αιολικά πάρκα μειώνουν την αξία των ακινήτων.

ΘΕΣΗ ΕΛΕΤΑΕΝ

Σύμφωνα με μελέτες σε Ευρώπη και Αμερική τα αιολικά πάρκα δεν μειώνουν την αξία των ακινήτων.

ΣΧΟΛΙΑΣΜΟΣ ΔΙΚΤΥΟΥ ΣΥΛΛΟΓΙΚΟΤΗΤΩΝ

“

Η στοχευμένη προβολή μελετών που, είτε έγιναν με «στοχευμένες προδιαγραφές», είτε αφορούν σε άλλους τόπους με άλλα χαρακτηριστικά και προτεραιότητες δεν αποδεικνύει κάτι, ειδικά όταν υπάρχει πληθώρα άλλων μελετών που αποδεικνύουν τα ακριβώς αντίθετα.

”

Οι μελέτες που παραθέτει η ΕΛΕΤΑΕΝ μπορεί να είναι πραγματικές, αλλά όπως είναι γνωστό, οι μελέτες που χρηματοδοτούνται είναι αυτές που δίνουν τα αποτελέσματα που αρέσουν στις εταιρείες. Επίσης, η χρήση δεδομένων που έχουν συλλεχθεί σε άλλες χώρες με σκοπό τη γενίκευση και εφαρμογή παρόμοιων λύσεων σε άλλα κοινωνικά, πολιτισμικά και ιστορικά πλαίσια είναι ελάχιστα αποδεκτή μέθοδος έρευνας, ιδίως από τη σκοπιά των κοινωνικών και ανθρωπιστικών επιστημών.

Το London School of Economics (LSE) έχει πραγματοποιήσει μια σημαντική έρευνα στην Αγγλία και την Ουαλία και αναφέρει ότι οι βιομηχανικοί αιολικοί σταθμοί μειώνουν τους τιμές των κατοικιών σε περιοχές όπου οι ανεμογεννήτριες είναι ορατές. Όσο πιο κοντά είναι τα αγροκτήματα και όσο μεγαλύτερες είναι, τόσο μεγαλύτερος είναι ο αντίκτυπος. Μεγάλα αιολικά πάρκα σε απόσταση 2 χιλιομέτρων μειώνουν τις τιμές των ακινήτων κατά περίπου 12% κατά μέσο όρο. Ακόμα και σε απόσταση 8 έως 14 χιλιομέτρων υπάρχει μείωση 4,5% τις τιμές που σχετίζονται με μεγάλα ορατά αιολικά πάρκα.²⁴ Η κυβέρνηση τους Δανίας για να ενθαρρύνει την αποδοχή τους εγκατάστασης Α/Γ κοντά σε κατοικίες, δίνει το δικαίωμα σε ιδιοκτήτες να ζητήσουν αποζημίωση.²⁵

Στην Ελλάδα, η αγορά ακινήτων εξαρτάται σε μεγάλο βαθμό από αγοραστές εξοχικών κατοικιών (ημεδαπούς και αλλοδαπούς). Επειδή η αδιατάρακτη φυσική θέα και ο ελεύθερος ορίζοντας είναι προφανώς ιδιαίτερα σημαντικά, η μέση μείωση τους αξίας σε τους περιπτώσεις στην Ελλάδα θα είναι πιθανότατα πολύ μεγαλύτερη από αυτή που αναφέρεται στην παραπάνω έρευνα. Υπάρχουν ήδη αρκετά παραδείγματα όπου η αισθητική ενόχληση και ο θόρυβος έχουν ωθήσει είτε κατοίκους κοντινών περιοχών να φύγουν από την πε-

ριοχή είτε ιδιοκτήτες ακινήτων να προσπαθούν να πουλήσουν τα ακίνητα τους πριν ολοκληρωθούν τα έργα στην περιοχή. Θα μπορούσαμε να ρωτήσουμε τους κατοίκους τους Νότιας Εύβοιας πόσο θα πούλαγαν τα σπίτια τους και ποιος θα τα αγόραζε.



24 LSE: Stephen Gibbons - Gone with the wind - valuing the visual impacts of wind turbines through houses prices
25 DanishEnergyAgency, 2009

Τα αιολικά πάρκα
βλάπτουν τον τουρισμό.

ΘΕΣΗ ΕΛΕΤΑΕΝ

Τα αιολικά πάρκα
δε βλάπτουν
το τουρισμό
και συμβιώνουν
αρμονικά μαζί του

Ενα πολύ μεγάλο μέρος στις Ελληνικής οικονομίας βασίζεται στον τουρισμό. Η συμμετοχή του τουρισμού στο Α.Ε.Π είναι της τάξης του 30.9%. Οι σημαντικότεροι λόγοι είναι το εύκρατο μεσογειακό κλίμα, το φυσικό κάλλος, οι παραδοσιακοί οικισμοί στις νησιωτικές και ορεινές περιοχές και τα πολύ σημαντικά μνημεία και ιστορικοί-αρχαιολογικοί χώροι.

Το πόσο επιβλαβείς μπορεί να είναι οι βιομηχανικοί αιολικοί σταθμοί στον τουρισμό εξαρτάται σε μεγάλο βαθμό από την χωροθέτησή τους. Είναι αυτονόητο ότι η εγκατάσταση βιομηχανικών αιολικών σταθμών εντός ή πλησίον αρχαιολογικών χώρων, στα νησιά, σε χώρους φυσικού κάλλους, σε ακτές, σε κορυφογραμμές, δίπλα σε παραδοσιακούς οικισμούς προσβάλλει βάνουσα και αλλοιώνει το χώρο, την ιστορικότητα και το τοπίο. Η νομολογία του Ε' τμήματος του Συμβουλίου της Επικρατείας, είχε απαγορεύσει στο παρελθόν την εγκατάσταση χαλύβδινων πυλώνων στα νησιά των Κυκλάδων καθώς συνιστούν βάνουσα προσβολή του Κυκλαδίτικου τοπίου (ΣτΕ 2805/1997). Αυτό το τοπίο που κινδυνεύει σήμερα από φαραωνικές αιολικές εγκαταστάσεις έρχονται κάθε χρόνο να απολαύσουν τα εκατομμύρια των επισκεπτών από όλο τον κόσμο.

Τα παραδείγματα από άλλες χώρες με τελείως διαφορετικά χαρακτηριστικά από την Ελλάδα, που προσπαθούν να δημιουργήσουν «πόλους» έλξης γιατί δεν διαθέτουν αρκετούς, δεν αποδεικνύει τίποτα. Συχνά διαβάζουμε για το «παράδειγμα της Δανίας». Η Ελλάδα δεν μπορεί και δεν πρέπει να γίνει «Δανία του Νότου» για τον απλούστατο λόγο ότι είναι μια τελείως διαφορετική περίπτωση. Στη Δανία το ποσοστό συνεισφοράς του τουρισμού στο Α.Ε.Π είναι 8.1% σε σύγκριση με το 30.9% της Ελλάδας, το υψηλότερο σημείο της Δανίας είναι 171 μέτρα και το ποσοστό κάλυψης χερσαίων περιοχών από δίκτυο NATOURA 2000 είναι

ΣΧΟΛΙΑΣΜΟΣ ΔΙΚΤΥΟΥ
ΣΥΛΛΟΓΙΚΟΤΗΤΩΝ

“

Τη διασπορά των αιολικών σταθμών σε ολόκληρη τη χώρα και τη μετατροπή άθικτων περιοχών σε βιομηχανικές ζώνες και την εξαίρεση από το Ειδικό Χωροταξικό των ΑΠΕ -ως προς τις τουριστικές περιοχές- μόνο των «τουριστικά διαμορφωμένων» περιοχών, υπηρετεί ο ισχυρισμός ότι αιολικοί σταθμοί και τουρισμός μπορούν να συνυπάρχουν αρμονικά. Πρόκειται για έναν αδιανόητο ισχυρισμό που καμιά σχέση δεν μπορεί να έχει ούτε καν με τον επαγγελλόμενο «εναλλακτικό τουρισμό», πόσο μάλλον με τον τουρισμό που αρμόζει στη χώρα μας με βάση τα χαρακτηριστικά της και την ιστορική της διαδρομή που καμιά σχέση δεν έχει με τα βιομηχανικά τοπία της βόρειας Ευρώπης.

”

8.4%. Στην Ελλάδα το αντίστοιχο ποσοστό είναι 27.3%²⁶. Εύκολα γίνεται αντιληπτό ότι η επίδραση βιομηχανικών αιολικών σταθμών στον τουρισμό των δύο αυτών χωρών είναι τελείως διαφορετική. Τέτοιες συγκρίσεις δεν οδηγούν σε σωστά συμπεράσματα.

Στα συμπεράσματα μελέτης του Institute of Economic and Cultural Geography, Leibniz University of Hannover²⁷, που δημοσιεύτηκε το 2015, διαβάζουμε: «Σύμφωνα με τα θεωρητικά επιχειρήματα και τα υπάρχοντα εμπειρικά στοιχεία για την Γερμανία, διαπιστώνεται ότι η κατασκευή ανεμογεννητριών έχει αρνητικές συνέπειες στον τουρισμό... οι τουρίστες τείνουν να αποφεύγουν προορισμούς που χαρακτηρίζονται από μεγάλη ή και αυξανόμενη συγκέντρωση ανεμογεννητριών... σύμφωνα με τα αποτελέσματα, υπάρχει σύγκρουση στην ταυτόχρονη ανάπτυξη και των δύο βιομηχανιών» (σημ. αιολικής και τουριστικής).

Σε μια μελέτη για την οπτική όχληση από ανεμογεννήτριες στην νότια Αυστραλία²⁸, η οποία παρουσιάστηκε

το 2006 σε συνέδριο του οργανισμού εκτίμησης επιπτώσεων της Νέας Ζηλανδίας (<https://www.nzaiia.org.nz>) συμπεραίνεται ότι:

α) Τα αιολικά πάρκα έχουν γενικά αρνητική οπτική επίπτωση σε τοπία τα οποία είχαν βαθμολογηθεί ως υψηλής ή μέτριας ποιότητας πριν την εγκατάσταση ενώ θετική αποτίμηση έχουν μόνο οι εγκαταστάσεις που έγιναν σε τοπία χαμηλής ποιότητας (επίπεδα τοπία, τοπία με γυμνό έδαφος, χωρίς ιδιομορφίες).

β) Ο αριθμός των ανεμογεννητριών δεν αλλάζει ιδιαίτερα την παραπάνω εκτίμηση. Είτε λίγες, είτε πολλές ανεμογεννήτριες, το αιολικό πάρκο έχει σχεδόν τις ίδιες επιπτώσεις.

γ) Τα αρνητικά οπτικά αποτελέσματα δεν μειώνονται αισθητά με την απόσταση

Υπάρχουν πολλές μαρτυρίες από περιοχές της χώρας μας που προσπαθούν –στον αντίποδα της επίσημης πολιτικής για τον τουρισμό που στηρίζει τις μεγάλες επενδύσεις- να αναπτύξουν ήπιο τουρισμό, συνδεδεμένο με τις παραδόσεις και το τοπίο. Τα μηνύματα από αυτές τις περιοχές είναι ότι τα εξειδικευμένα τουριστικά γραφεία που δραστηριοποιούνται σ' αυτόν τον τομέα και οι ίδιοι οι μόνιμοι επισκέπτες διακόπτουν τα προγράμματά τους.

Πρόσφατα εστάλη στον Πρωθυπουργό της Ελλάδος επιστολή υπογεγραμμένη από 60 επιφανείς προσωπικότητες στην οποία επισημαίνεται μεταξύ άλλων ο κίνδυνος υπονόμησης του τουρισμού της χώρας από την άκριτη και ασυντόνιστη προώθηση επενδύσεων ΑΠΕ²⁹.

Ο επί χρόνια πρόεδρος του Ε' τμήματος του Συμβουλίου της Επικρατείας, κ. Μιχαήλ Δεκλερής σημειώνει: «Το Επιμελητήριο κρίνει αναγκαίο να επισύρει την προσοχή της Περιφέρειας ότι πρέπει να αποφευχθεί η σύγκυση μεταξύ του οικολογικού σκοπού των Πάρκων αυτών (παραγωγή καθαρής ενέργειας) και της βλάβης την οποία συνεπάγονται για το περιβάλλον οι τεράστιες ανεμογεννήτριες των πάρκων αυτών, που συνιστούν πράγματι βιομηχανικές εγκαταστάσεις υψηλής οχλήσεως για το φυσικό και πολιτιστικό περιβάλλον. Οι νήσοι των Κυκλάδων έχουν προσελκύσει το ενδιαφέρον των επενδυτών λόγω του υψηλού αιολικού δυναμικού των. Αλλά, κατά τε το Σύνταγμα και το διεθνές ειδικό καθεστώς προστασίας των μικρών νησιών, το Κυκλαδικό φυσικό και πολιτιστικό κεφάλαιο, και ιδίως τα αισθητικό τοπίο, είναι πολυτιμότερα έννομα αγαθά, απολαμβάνοντας προστασίας έναντι και αυτών τούτων των αιολικών πάρκων.

Οι εκ του εξωτερικού εισαγόμενες ανεμογεννήτριες, σχεδιασθείσες στις ξένες χώρες της παραγωγής των, είναι εντελώς ασυμβίβαστες προς την μικρή κλίμακα του ελληνικού νησιωτικού τοπίου. Τυχόν εγκαθιστάμενες στους τόπους προτιμήσεως των επενδυτών, συνεπάγονται καταστροφή του αντιστοίχου πολιτιστικού, αισθητικού και φυσικού κεφαλαίου των νησιών μας, η οποία, βεβαίως, αποκλείεται από το Σύνταγμα του 1975 με το άρθ.24 και την παγία νομολογία του ΣτΕ για την προστασία των μικρών νησιών ως ευαίσθητων οικοσυστημάτων³⁰.»



Με την απόφασή του 2043/2020, το ΣτΕ, ακυρώνοντας Απόφαση Έγκρισης Περιβαλλοντικών Όρων (ΑΕΠΟ) για αιολικό σταθμό στη Λευκάδα, αναγνωρίζει την απειλή που συνιστά για την τουριστική δραστηριότητα η εγκατάσταση αιολικού σταθμού, διατυπώνοντας την άποψη ότι από τις διατάξεις του Ειδικού Χωροταξικού Πλαισίου για τις ΑΠΕ «ουδόλως προκύπτει ότι η ανάπτυξη της παραγωγής ηλεκτρικής ενέργειας από Α.Π.Ε. μπορεί να επιχειρείται εις βάρος άλλων πτυχών οικονομικής ανάπτυξης, όπως η ανάπτυξη του τουρισμού, ειδικά εφ' όσον στην περιοχή υφίστανται νομίμως τουριστικές μονάδες, οι οποίες απέβλεψαν στην ανυπαρξία οπτικών οχλήσεων, όπως εκείνες που προκύπτουν από την εγκατάσταση Α.Σ.Π.Η.Ε. πλησίον αυτών.»

28 Visual impact assessment of wind farms in South Australia

29 Η Καθημερινή: Επιστολή 60 προσωπικοτήτων στον πρωθυπουργό για τον τουρισμό και το περιβάλλον

30 ΕΥΠΛΟΙΑ: Η εγκατάσταση Αιολικών Πάρκων στα νησιά των Κυκλάδων





ΕΝΟΤΗΤΑ 3η

Κλιματική αλλαγή

Δεν υπάρχει κλιματική αλλαγή και αν υπάρχει δεν οφείλεται σε ανθρώπινες δραστηριότητες.

ΘΕΣΗ ΕΛΕΤΑΕΝ

Η ανθρωπότητα βρίσκεται αντιμέτωπη με την κλιματική αλλαγή και είναι η ίδια υπεύθυνη για αυτό

Η αναζήτηση της εξήγησης φαινομένων, όπως αυτό της κλιματικής αλλαγής, είναι αντικείμενο εκτεταμένων επιστημονικών ερευνών, πεδίο στο οποίο -όπως είναι φυσικό- διαμορφώνονται πλειοψηφούσες και μειοψηφούσες απόψεις, ανάλογα με τη χρονική περίοδο αναφοράς. Δηλαδή, κάποια εξήγηση που χτες φάνταζε επαρκής, σήμερα μπορεί να μην είναι (και το αντίστροφο), πράγμα που σημαίνει ότι η προσφυγή σε ποσοστά για την υποστήριξη της μιας ή της άλλης άποψης δεν αποτελεί την ενδεδειγμένη επιστημονική μέθοδο διακρίβωσης της ορθότητάς τους.

Οι διαφορετικές επιστημονικές προσεγγίσεις αντανακλώνται και στις αντιλήψεις που διαμορφώνονται στο ευρύτερο σώμα της κοινωνίας, αλλά και στο επίπεδο των κινηματικών συλλογικοτήτων, ίσως και με πιο εμφατικό τρόπο, αφού τα κριτήρια διαμόρφωσης άποψης δεν είναι αμιγώς επιστημονικά, κάτι που είναι απολύτως φυσιολογικό, εκτός του ότι είναι και αναγκαίο. Χωρίς να υποτιμάται η ανάγκη παρακολούθησης και κατανόησης των ευρημάτων της επιστημονικής έρευνας και η απροκατάληπτη συζήτηση πάνω σε αυτά, είναι σαφές ότι για τα κινήματα στο χώρο της ενέργειας και, γενικότερα, για το περιβαλλοντικό κίνημα το μείζον θέμα δεν είναι η θεωρητική αναζήτηση των αιτιών της κλιματικής αλλαγής, αλλά το ποια είναι τα αποτελέσματα των πολιτικών που εφαρμόζονται στο όνομα της αντιμετώπισής της. Διότι, τα κινήματα -και στο θέμα της κλιματικής αλλαγής- μπορούν να είναι αξιόπιστα και παρεμβατικά, όσο κινούνται στη βάση της συλλογικά κατακτημένης γνώσης και εμπειρίας τους. Στο βαθμό που επιχειρούν να κινηθούν σε πεδία ξένα με τη φύση και το χαρακτήρα τους αντιμετωπίζουν τον κίνδυνο της πολιτικής εκμετάλλευσης και της διολίσθησης σε ανεπιθύμητες στοιχήσεις.

Μιλώντας για την ουσία του ζητήματος, μπορούμε να παραθέσουμε μια σειρά σημείων τα οποία συνθέτουν έναν ελάχιστο κοινό τόπο, για μεγάλο μέρος των πολιτών και των συλλογικοτήτων, που δεν επιθυμούν

ΣΧΟΛΙΑΣΜΟΣ ΔΙΚΤΥΟΥ ΣΥΛΛΟΓΙΚΟΤΗΤΩΝ

“

Στο επίπεδο της κοινωνίας, το μείζον θέμα δεν είναι η θεωρητική αναζήτηση των αιτιών της κλιματικής αλλαγής, αλλά το ποια είναι τα αποτελέσματα των πολιτικών που εφαρμόζονται στο όνομα της αντιμετώπισής της.

”

τα ζητήματα της κλιματικής αλλαγής να αποτελούν προνομιακό πεδίο άσκησης κυβερνητικών και εταιρικών πολιτικών:

Όταν γίνεται λόγος για «ανθρωπογενή αίτια» ή «ανθρώπινες δραστηριότητες», αναφερόμαστε -πρωτίστως- στα αποτελέσματα κρατικών και εταιρικών σχεδιασμών και δευτερευόντως σε μεμονωμένες ατομικές συμπεριφορές και δραστηριότητες. Η ευθύνη, για παράδειγμα, για τη διαρκή αποψίλωση του Αμαζονίου δεν μπορεί να αποδοθεί στους ιθαγενείς της περιοχής, ούτε στο ανθρώπινο είδος, συλλήβδην. Επίσης, θα πρέπει να πούμε -επειδή οι στόχοι μείωσης των εκπομπών αερίων του θερμοκηπίου ποσοτικοποιούνται σε επίπεδο κρατών- ότι η συμβολή στις εκπομπές δεν είναι αναλογική μεταξύ των διαφόρων κρατών, ούτε μεταξύ των επιμέρους κοινωνικών τάξεων και ομάδων (περισσότερα στοιχεία στη συνέχεια).

Η κλιματική αλλαγή, όπως βιώνεται στις μέρες μας, είναι προϊόν (και) της λογικής της «ανάπτυξης» των 200 τελευταίων ετών και αποτελεί εκδήλωση της γενικότερης οικολογικής και περιβαλλοντικής κρίσης. Από αυτήν την άποψη, έχει θέση στην ατζέντα της στρατηγικής των περιβαλλοντικών κινήματων, στη βάση ενός αυτόνομου και διακριτού λόγου, που δε θα εγκλωβίζεται στη ρητορική της επίσημης πολιτικής. Μιας πολιτικής η οποία δεν αποσκοπεί πραγματικά στην αντιμετώπιση της κλιματικής αλλαγής, αλλά στη δημιουργία της εντύπωσης ότι το κάνει.

Κάτω από αυτήν την οπτική, ο αγώνας για την ανάσχεση των επιπτώσεων της κλιματικής αλλαγής δεν μπορεί παρά να είναι διαμετρικά αντίθετος, τόσο με την «μαύρη ανάπτυξη», όσο και με την «πράσινη ανάπτυξη» της αγοράς, καθώς και με κάθε συστημική δήθεν «λύση», που επιχειρεί να εξωραΐσει τις διαχρονικές και σύγχρονες ευθύνες του ίδιου του συστήματος.

Κάθε επιστημονική θεωρία εμπεριέχει μια πολιτική αντίληψη και στόχευση για το πώς θέλουμε να είναι ο κόσμος και όχι απλά για το πώς είναι. Ακόμη κι αν δεν είναι «χρωματισμένη» άμεσα, όπως συμβαίνει συχνά στους κλάδους των θετικών επιστημών, «χρωματίζεται» από τον τρόπο που αξιοποιείται. Κι αυτό είναι που, πολλές φορές, παραγνωρίζει σημαντικό τμήμα του περιβαλλοντικού και οικολογικού κινήματος. Το οποίο αναγνωρίζει εύκολα την πολιτική σύμπλευση αρνητών της κλιματικής αλλαγής και υποστηρικτών της πιο ακραίας και αδηφάγου λογικής της ανάπτυξης, αλλά δυσκολεύεται ή δε θέλει να παραδεχτεί τη σύμφυση της κυρίαρχης αφήγησης για την κλιματική αλλαγή με μια καθαρά συστημική περιβαλλοντική αντίληψη και με το ιδεολόγημα της «πράσινης ανάπτυξης».

Είναι απολύτως μονομερές η τάση να αποδίδονται στην κλιματική αλλαγή ή να θεωρούνται αιτίες για την επιτάχυνσή της μια σειρά περιβαλλοντικών προβλημάτων, που αποδεδειγμένα δεν έχουν σχέση με αυτήν, αποτέλεσμα της οποίας είναι η απόκρυψη ή η υποβάθμιση της πραγματικής φύσης μιας σειράς κορυφαίων προβλημάτων -που απαιτούν ιδιαίτερη τεκμηρίωση και δράση- και η επικέντρωση της συζήτησης στο πεδίο της αλλαγής του ενεργειακού μείγματος (λιγότερα

ορυκτά καύσιμα, περισσότερες ΑΠΕ), ένα πεδίο στο οποίο το σύστημα διαθέτει εναλλακτικές επιλογές και δυνατότητες ελιγμών και διαφυγής. Με τον τρόπο αυτό, αντί να αποκαθλώνεται συνολικά η λογική της ανάπτυξης, ευνοείται η αναπαραγωγή του συστήματος.

Η αντίληψη ότι ο αγώνας για την αντιμετώπιση του φαινομένου της κλιματικής αλλαγής είναι μονοσήμαντα συνδεδεμένος με μια συγκεκριμένη πολιτική ενεργειακής αναδιάρθρωσης -αυτήν που υπαγορεύουν οι διακυβερνητικές διασκέψεις, η ευρωπαϊκή πολιτική για την ενέργεια και οι αντίστοιχες εθνικές πολιτικές- λειτουργεί εκβιαστικά σε βάρος των τοπικών κοινωνιών, που συνειδητοποιούν ότι η πολιτική αυτή έχει γεννήσει «τέρατα» σε όλα τα ενεργειακά μέτωπα. Ο συμβιβασμός με αντιλήψεις αυτού του είδους δεν συντηρητικοποιεί, απλά, το λόγο των κινημάτων, αλλά δημιουργεί και τεράστια προσκόμματα στην κοινή τους δράση.

Η κλιματική αλλαγή έχει συνδεθεί ευθέως και μονομερώς με τη χρήση των ορυκτών καυσίμων και, κατ'επέκταση, με τις πολιτικές στον τομέα της ενέργειας. Σε αυτό έχει συμβάλει το γεγονός ότι το συντριπτικά μεγαλύτερο ποσοστό της συνολικής παγκόσμιας κατανάλωσης ενέργειας καλύπτεται από τη χρήση ορυκτών καυσίμων. Όσο η σχετική συζήτηση περιορίζεται σε



αυτό το δίπολο (κλιματική αλλαγή - ορυκτά καύσιμα), αποκρύπτονται ή υποβαθμίζονται όλες οι άλλες πιυχές των επιπτώσεων που έχει η προσπάθεια ελέγχου των κοιτασμάτων, των εξορύξεων και της χρήσης των ορυκτών καυσίμων. Είτε πρόκειται για τις τοπικές περιβαλλοντικές επιπτώσεις, είτε για την ερημοποίηση μεγάλων περιοχών, είτε για τις μετακινήσεις πληθυσμών, είτε για την αλλοίωση της φυσιογνωμίας των τοπικών κοινωνιών, είτε για την πολιτική και οικονομική εξάρτηση, είτε για τις γεωστρατηγικές αναταράξεις, είτε για τον κίνδυνο πολεμικών συγκρούσεων, είτε, είτε ... Με μια δόση υπερβολής, θα μπορούσαμε να ισχυριστούμε ότι -ακόμη κι αν διανύαμε μια νέα περίοδο πάγων- η ελαχιστοποίηση της χρήσης των ορυκτών καυσίμων θα έπρεπε να αποτελεί κεντρικό στοιχείο διεκδίκησης των κινήματων. Είναι πολύ σημαντικό να μην πέσουμε στην παγίδα της μετατόπισης του πολιτικού και κινηματικού στόχου, από τον έλεγχο της ζήτησης και κατανάλωσης ενέργειας, στην αδιέξοδη αναζήτηση της βέλτιστης σύνθεσης του ενεργειακού μείγματος, καθώς τα κινήματα πιέζονται αφόρτα προς μια τέτοια κατεύθυνση. Διότι χωρίς αυτόν το στόχο, είναι εντελώς ουτοπική η ιδέα της ουσιαστικής μείωσης της χρήσης των ορυκτών καυσίμων.

Η φύση και η βιοποικιλότητα αντιμετωπίζουν σοβαρότατους κινδύνους, που δεν περιγράφονται πλήρως με την εξήγηση της αύξησης της μέσης θερμοκρασίας του πλανήτη. Ορισμένοι από αυτούς τους κινδύνους συνδέονται με την απώλεια οικοσυστημάτων από την αλλαγή χρήσης γης (όπως η κατασκευή νέων δρόμων και λοιπών τεχνητών επιφανειών που απαιτούν οι βιομηχανικοί αιολικοί σταθμοί)³¹. Είναι αντίφαση να περιμένουμε από τη βιομηχανία, συμπεριλαμβανομένης της ενεργειακής, να λύσει προβλήματα που η ίδια δημιούργησε. Σε ό,τι αφορά στην Ελλάδα, σημειώνουμε ότι καταδικάστηκε, επειδή

δεν έχει θεσπίσει στόχους διατήρησης για τους προστατευόμενους οικοτόπους, μια διαδικασία που θα έπρεπε να έχει ολοκληρωθεί από το 2012. Η εξέλιξη αυτή είναι ενδεικτική της απροθυμίας της χώρας να λάβει την τελευταία δεκαετία ουσιαστικά μέτρα για την προστασία του περιβάλλοντος³².

Σχετικά με την ανισομερή συμβολή στις εκπομπές αέριων ρύπων, που προαναφέρθηκε, είναι ενδεικτικό ότι το 1% των πλουσιότερων του πλανήτη, ευθύνεται για διπλάσιες εκπομπές σε σχέση με το 50% των φτωχότερων, ενώ θα πρέπει στα επόμενα 10 χρόνια, να μειώσει 35 φορές τους ρύπους του για να φτάσει το στόχο που έθεσε η συμφωνία του Παρισιού. Αντίστοιχα, το

10% των πλουσιότερων, ευθύνεται για το 50% των παγκόσμιων ρύπων, και θα πρέπει, σύμφωνα με τους ίδιους στόχους, να

μειώσει 12 φορές τους ρύπους του, μέσα στα επόμενα 10

χρόνια³³. Οι δέκα πλουσιότερες χώρες του

πλανήτη συμμετέχουν σε ποσοστό

75% στις παγκόσμιες εκπομπές ρύπων, ενώ η συμμετοχή της Γερμανίας είναι τους τάξης του

6%. Στην Ελλάδα το 25% της κατανάλωσης ηλεκτρικής

ενέργειας αφορά σε νοικοκυριά, ενώ η βιομηχανία είναι ο κύριος καταναλωτής, με τη συνολική κατανάλωση 11 εργοστασίων να

ανέρχεται σε 5.300 GWh ετησίως, ποσότητα που αντιστοιχεί στο 12% της συνολικής

ετήσιας κατανάλωσης της χώρας.

Τέλος, αξίζει μια αναφορά στο δίαιτητο και υποκριτικό μηχανισμό εμπορίας ρύπων. Η αναθεωρημένη οδηγία για τις ΑΠΕ του 2017 (PED II) έθετε ως δεσμευτικούς τους στόχους συνεισφοράς των Ανανεώσιμων Πηγών Ενέργειας σε ενωσιακό επίπεδο, επιτρέποντας ευελιξία στα κράτη-μέλη. Ο μηχανισμός αυτός επιτρέπει στα κράτη-μέλη που συμμετέχουν να χρηματοδοτούν έργα ΑΠΕ στο έδαφος άλλων κρατών - μελών με αντάλλαγμα να υπολογίζεται η συνεισφορά τους στην κάλυψη των εθνικών τους στόχων!



31 WWF: LivingPlanetReport 2020

32 ΑΠΟΦΑΣΗ ΤΟΥ ΔΙΚΑΣΤΗΡΙΟΥ της 17ης Δεκεμβρίου 2020 στην υπόθεση C! 849/19

33 UNEP: EmissionsGapReport 2020

**Η αιολική ενέργεια δεν
συνεισφέρει στην αντιμετώπιση
της κλιματικής αλλαγής.****ΘΕΣΗ ΕΛΕΤΑΕΝ**

Η αιολική ενέργεια συμβάλλει στη μείωση των συνολικών εκπομπών αερίων του θερμοκηπίου.

**ΣΧΟΛΙΑΣΜΟΣ ΔΙΚΤΥΟΥ
ΣΥΛΛΟΓΙΚΟΤΗΤΩΝ**

“

Στην κυρίαρχη αντίληψη για την κλιματική αλλαγή βρίσκεται ο κίνδυνος της υπερθέρμανσης, λόγω της υπέρμετρης συγκέντρωσης στην ατμόσφαιρα αερίων του θερμοκηπίου. Συνεπώς η αποτελεσματικότητα των εφαρμοζόμενων πολιτικών ενέργειας και των επιμέρους τεχνολογιών ΑΠΕ πρέπει να τεκμηριώνεται με αδιάσειστα στοιχεία (όχι προβλέψεις) για τη διαχρονική μείωσή τους, κάτι που -για την ώρα- δε γίνεται.

”

Είναι, πραγματικά, εντυπωσιακό ότι, ενώ οι εκπομπές των αερίων του θερμοκηπίου αποτελούν κομβικό ζήτημα στη συζήτηση περί κλιματικής αλλαγής, η προσβασιμότητα σε στοιχεία που τεκμηριώνουν την ποσοτική εξέλιξή τους είναι εξαιρετικά περιορισμένη. Μετρήσεις στο επίπεδο της ατμόσφαιρας, συνδυασμένες με μοντέλα πρόβλεψης των πιθανολογούμενων εκπομπών δε λειτουργούν πειστικά, ιδιαίτερα όταν δεν υπόκεινται σε διαδικασία δημόσιου ελέγχου.

Σε επίπεδο χώρας, αυτή η τάση απεικονίζεται ξεκάθαρα στο ισχύον εθνικό σχέδιο για την ενέργεια και το κλίμα (ΕΣΣΕΚ, 2019), στο οποίο παρατίθεται (σελίδα 43) πίνακας εξέλιξης των εκπομπών ρύπων, χωρίς καμία απολύτως παραπομπή σε πρωτογενή πηγή. Αναφέρεται, μάλιστα, χαρακτηριστικά ότι: «Επισημαίνεται ότι οι συγκεκριμένες εκπομπές δεν προσομοιώνονται ούτε αναλύονται περαιτέρω στο πλαίσιο του ΕΣΣΕΚ, καθώς η παρακολούθηση της εξέλιξής τους αποτελεί υποχρέωση έτερων εθνικών απογραφών εκπομπών και του Εθνικού Προγράμματος Ελέγχου της Ατμοσφαιρικής Ρύπανσης, το οποίο εκπονείται εντός του 2019, αναλύοντας περαιτέρω τις επιπτώσεις των μέτρων του ΕΣΣΕΚ όσον αφορά την επίτευξη των στόχων που τίθενται για την Ελλάδα στο πλαίσιο της Οδηγίας 2016/2284/ΕΚ.»

Οι ανεμογεννήτριες, κατά τη διάρκεια της λειτουργίας τους δεν παράγουν CO₂, είναι προφανές. Η αναφορά σε αυτό το δεδομένο και στη (μη) έκλυση ρύπων -που θα γίνονταν αν ίση ποσότητα ενέργειας παράγονταν από θερμικούς σταθμούς-, για να τεκμηριωθεί η μείωσή τους, είναι εξαιρετικά απλοϊκή. Διότι παραγνωρίζει τις συνθήκες λειτουργίας του συστήματος και ιδιαίτερα αυτές των μονάδων φυσικού αερίου, που καλούνται να καλύψουν τη διαλείπουσα ενέργεια,

εξαιτίας της αστάθειας των αιολικών εγκαταστάσεων, με μεταβαλλόμενη ισχύ και με συνεχείς εκκινήσεις. Ανεπίσημες μελέτες για συγκεκριμένες περιοχές της χώρας, σε συγκεκριμένη χρονική περίοδο, έχουν τεκμηριώσει την αύξηση των εκπομπών ρύπων.

Σύμφωνα με γνωμοδότηση της Ευρωπαϊκής Οικονομικής και Κοινωνικής Επιτροπής (2013) «οι εγκαταστάσεις που χρησιμοποιούνται για τη μετατροπή των διαλειπουσών ανανεώσιμων πηγών ενέργειας σε ηλεκτρική ενέργεια επιτυγχάνουν το μέγιστο επίπεδο απόδοσής τους μόνο επί περιορισμένο αριθμό ωρών ετησίως. Η περίοδος χρήσης της εγκατεστημένης δυναμικότητας είναι περίπου 800 έως 1.000 ώρες για τα φωτοβολταϊκά κύτταρα (στη Γερμανία) και περίπου 1.800-2.200 ώρες για τη χερσαία παραγωγή αιολικής ενέργειας και σχεδόν το διπλάσιο για την αντίστοιχη υπεράκτια παραγωγή. Παραδείγματος χάριν, το 2011 στη Γερμανία (Πηγή: Energie Daten 2011, Bundesministerium für Wirtschaft), η ενεργειακή απόδοση των φωτοβολταϊκών κυττάρων και των ανεμογεννητριών ανήλθε σε ποσοστό ελάχιστα υψηλότερο του 10% και ελάχιστα χαμηλότερο του 20%, αντιστοίχως, σε σχέση με τη συνολική ετήσια απόδοση που επιτυγχάνεται θεωρητικά υπό συνθήκες αδιάλειπτης παραγωγής³⁴.»

Μπορεί, φαινομενικά, να υπάρχει μείωση ρύπων, ωστόσο δύσκολα αμφισβητείται ότι σε χώρες με εκτεταμένες αιολικές εγκαταστάσεις, όπως η Δανία, οι εκπομπές CO₂ δεν έχουν μειωθεί (Mason, 2005, Ethe-

34 ΕΟΚΕ: Οι οικονομικές επιπτώσεις των συστημάτων ηλεκτρικής ενέργειας που λειτουργούν με αυξημένη και διαλείπουσα παροχή από ανανεώσιμες πηγές ενέργειας



rington 2009)^{35, 36}. Σε μελέτη του ΕΜΠ, εξηγείται ξεκάθαρα ότι όσες χιλιάδες MW ΑΠΕ κι αν μπουν, όχι μόνο δεν κλείνουν οι συμβατικοί σταθμοί, αλλά αυξάνεται και η δυναμικότητά τους, ώστε να αντιμετωπίζουν την αστάθεια των ΑΠΕ³⁷.

Σε αντίστιξη με τις προωθούμενες πολιτικές και μιλώντας για την Ελλάδα, υπολογίζεται ότι έχουμε τη δυνατότητα να παράγουμε 17 TWh ετησίως από φωτοβολταϊκά στις στέγες, που αντιστοιχεί στο 32% της ετήσιας κατανάλωσης ηλεκτρικής ενέργειας, ποσοστό σχεδόν διπλάσιο από τον ευρωπαϊκό μέσο όρο, που είναι 16.8%. Αυτό είναι μια απόδειξη του πόσο πιο κατάλληλα και περιβαλλοντικά συμβατά για τις ελληνικές συνθήκες, είναι τα μικρές κλίμακας φωτοβολταϊκά στις στέγες και πόσο σημαντικό να τα εκμεταλλευθούμε κατά προτεραιότητα, σε σχέση με βιομηχανικής κλίμακας αιολικές εγκαταστάσεις, που έχουν μεγάλο και μη αναστρέψιμο αντίκτυπο στο περιβάλλον, με τον τρόπο που αναπτύσσονται και χωροθετούνται³⁸.

Τέλος, δεν πρέπει να μας διαφεύγει -αφού μιλάμε για πρόβλημα με πλανητική διάσταση- ότι ακόμη και

μια πιθανή (περιορισμένη) μείωση εκπομπών ρύπων, λόγω της λειτουργίας αιολικών εγκαταστάσεων, εξανεμίζεται μπροστά στη ραγδαία αυξανόμενη συνολική ζήτηση και κατανάλωση ενέργειας, που καταγράφεται τόσο στην πράξη, όσο και στις πιο επίσημες των προβλέψεων.

Η πρόσφατη έκθεση Global Energy Review 2021³⁹ του Παγκόσμιου Οργανισμού Ενέργειας εκτιμά ότι το 2021 θα έχουμε τη δεύτερη μεγαλύτερη αύξηση εκπομπών CO₂ στην ιστορία τους. Σημειώνεται, επίσης, ότι «Η δραματική διακοπή της οικονομικής δραστηριότητας πέρυσι λόγω της πανδημίας προκάλεσε μόνο μια σύντομη πτώση στις παγκόσμιες εκπομπές διοξειδίου του άνθρακα. Ωστόσο, φέτος, η παγκόσμια ζήτηση ενέργειας αναμένεται να αυξηθεί έντονα, και η χρήση άνθρακα και φυσικού αερίου αναμένεται να αυξηθεί πάνω από τα επίπεδα του 2019, σύμφωνα με τα τελευταία δεδομένα και εκτιμήσεις σε πραγματικό χρόνο για το 2021».

35 Dr. V.C Mason. 2005. Wind power in West Denmark. Lessons for the U.K

36 John Etherington. 2009.: The Wind Farm Scam. StaceyInternational

37 ΕΜΠ: Μελέτη επιπτώσεων στη λειτουργία του ελληνικού συστήματος από την αιολική διεύθυνση 5 έως 8 GW μέχρι το έτος 2025: Προϋποθέσεις και εκτίμηση του κόστους ομαλής ένταξής τους. (2011)

38 ScienceDirect: A high-resolution geospatial assessment of the rooftop solar photovoltaic potential in the European Union

39 https://www.iea.org/reports/global-energy-review-2021?utm_campaign=IEA%20newsletters&utm_source=SendGrid&utm_medium=Email

16

ΚΑΤΑ ΤΗΝ ΕΛΕΤΑΕΝ
θεωρία συνωμοσίας
και μύθος

Οι ανεμογεννήτριες καταναλώνουν περισσότερη ενέργεια από όση παράγουν, επομένως εκπέμπουν περισσότερους ρύπους από όσους αποτρέπουν.

ΘΕΣΗ ΕΛΕΤΑΕΝ

Οι ανεμογεννήτριες έχουν απολύτως θετικό ενεργειακό και περιβαλλοντικό ισοζύγιο.

ΣΧΟΛΙΑΣΜΟΣ ΔΙΚΤΥΟΥ ΣΥΛΛΟΓΙΚΟΤΗΤΩΝ

“

Στο πραγματικό ενεργειακό και περιβαλλοντικό ισοζύγιο των ανεμογεννητριών πρέπει να συνυπολογιστούν όλες οι παράμετροι, ορισμένες εκ των οποίων εκτείνονται πέραν του τυπικού χρόνου ζωής τους, ενώ άλλες είναι αδύνατον να αποτυπωθούν ποσοτικά.

”

Οι ισχυρισμοί της ΕΛΕΤΑΕΝ ακολουθούν και στο σημείο αυτό έναν απλοϊκό συλλογισμό, μιλώντας στεγνά για κατασκευή, μεταφορά και εγκατάσταση και χρησιμοποιώντας στοιχεία «σειράς μελετών και μετρήσεων», που δεν μπορούν να διασταυρωθούν. Αγνοούνται και παρακάμπτονται παράμετροι, που αφορούν το πραγματικό συνολικό περιβαλλοντικό αποτύπωμα των ανεμογεννητριών, που δεν περιορίζεται στον τυπικό χρόνο ζωής τους. Ας δούμε ορισμένες από τις πτυχές αυτών παραμέτρων.

Η θέση εγκατάστασης παίζει σημαντικό ρόλο. Ένα απλό παράδειγμα είναι των Αγράφων, στο έργο της Νιάλας, Βοϊδολίβαδο: 843.597 τ.μ. δάσους και χορτολιβαδικών εκτάσεων θα αλλοιωθούν σε βαθμό μη αναστρέψιμο, σύμφωνα με εκτίμηση του Δικτύου φορέων και πολιτών για την προστασία των Αγράφων Καρδίτσας. Εάν δεχτούμε ότι κάθε τετραγωνικό μέτρο δάσους μπορεί να απορροφήσει 1,6 kg CO₂ το χρόνο (σύμφωνα με έρευνες, φυσικά εξαρτάται από τύπο δάσους, κ.λπ.) τότε μιλάμε για 1.349 τόνους CO₂ το χρόνο, που θα μπορούσαν να είχαν απορροφηθεί αν το δάσος έμενε ανέγγιχτο. Αυτή είναι μόνο μία από τις λειτουργίες ενός οικοσυστήματος, που οδηγούν στη μείωση του CO₂. Υπάρχουν πολλές άλλες, όπως η κατακράτηση του νερού από ένα δάσος σε ένα βουνό, η φυσική άντληση νερού από το υπέδαφος στα φύλλα των φυτών και στη συνέχεια η εξάτμιση και δημιουργία περισσότερων βροχοπτώσεων, η σταθεροποίηση του τοπικού κλίματος, η μείωση της πιθανότητας οικολογικών καταστροφών όπως π.χ. πλημμύρες (όπου κι αυτές έχουν τεράστιο κόστος σε CO₂).

Στο συνολικό περιβαλλοντικό και ενεργειακό αποτύπωμα της αιολικής βιομηχανίας, όπως τη γνωρίζουμε, θα πρέπει να συνυπολογίσουμε το γεγονός ότι βασίζεται σε μια εκτεταμένη εξορυκτική, μεταφορική και μεταποιητική δραστηριότητα, η οποία περιλαμβάνει και σπάνιες γαίες. Κάτι τέτοιο ισχύει σε όλο το φάσμα της «πράσινης» ανάπτυξης⁴⁰, αλλά με ιδιαίτερη έμφαση στη διαδικασία κατασκευής και εγκατάστασης ανε-



ΕΝΟΤΗΤΑ 3
ΚΛΙΜΑΤΙΚΗ
ΑΛΛΑΓΗ

μογεννητριών, όπου για κάθε μία από αυτές -εκτός από τους εκατοντάδες τόνους τιμέντου και χάλυβα- χρησιμοποιούνται σημαντικές ποσότητες μολυβδενίου (Mo), ψευδαργύρου (Zn), χαλκού (Cu), βωξίτη -αλου-

μινίου (Al), δυσπροσίου (Dy), νεοδυμίου (Nd), κοβαλτίου (Co), ενισχυμένων πλαστικών με ρητίνες, φθοριούχων αερίων, λιθίου (Li) κ.λπ. και παράγονται -εξίσου μεγάλες- ποσότητες επικίνδυνων αποβλήτων.⁴⁰

40 Δελτίο ΤΕΕ, τεύχος 2554 (5/10/09), Πέτρος Τζεφέρης, Πράσινη ανάπτυξη δίχως ορυκτά είναι αδύνατη!



**Οι ανεμογεννήτριες
επηρεάζουν το μικροκλίμα
και το παγκόσμιο κλίμα.****ΘΕΣΗ ΕΛΕΤΑΕΝ**

Οι ανεμογεννήτριες
δεν αυξάνουν τη
συνολική
θερμοκρασία της
ατμόσφαιρας του
πλανήτη.

**ΣΧΟΛΙΑΣΜΟΣ ΔΙΚΤΥΟΥ
ΣΥΛΛΟΓΙΚΟΤΗΤΩΝ**

“

Μια σειρά από μελέτες σε παγκόσμιο επίπεδο οδηγούν σε αντίθετα συμπεράσματα από τους ισχυρισμούς της ΕΛΕΤΑΕΝ, όπως το πολύ πρόσφατο «Έγγραφο καθοδήγησης για τα έργα αιολικής ενέργειας και τη νομοθεσία της ΕΕ για την προστασία της φύσης» της Ευρωπαϊκής Επιτροπής.

”

Εκτός από την καταστροφή δασών και οικοσυστημάτων, που αυταπόδεικτα επηρεάζει το κλίμα σε μικρο- και μακρο- επίπεδο, η εγκατάσταση ανεμογεννητριών σε οποιαδήποτε τοποθεσία, ανεξαρτήτως εγγύτητας με το σταθμό, εξαιτίας του όγκου και ύψους δόμησης, στρεβλώνει το πεδίο ανέμου επηρεάζοντας την τοπική κλιματολογία. (e.g. Miller & Keith, 2018; Fiedler and Bukovsky, 2011; Lapcik, 2011; Keith et al. 2004; Badya Roy et al., 2004). Οι προαναφερθείσες μελέτες έχουν διερευνήσει την επίδραση των αιολικών σταθμών στον τοπικό καιρό και το κλίμα. Οι τουρμπίνες των ανεμογεννητριών επηρεάζουν την επιφανειακή θερμοκρασία, καθώς ευθύνονται για τη μεταφορά θερμότητας και σχετικής υγρασίας (Somnath & Traiteur, 2010). Στα ίδια συμπεράσματα καταλήγουν και μελέτες περιοχικών μοντέλων καιρού RAMS (Regional Atmosphere Modeling System), που έχουν δείξει ότι οι αιολικοί σταθμοί επηρεάζουν σημαντικά την τοπική μετεωρολογία και κλιματολογία⁴¹.

Σύμφωνα με τον με τον ομότιμο καθηγητή Γεωλογίας και Γεωπεριβάλλοντος του Πανεπιστημίου Αθηνών, Γιώργο Κ. Στουρνάρα, οι ανεμογεννήτριες μεταβάλλουν τα μετεωρολογικά δεδομένα, εμποδίζοντας τη δημιουργία τοπικής βροχής, την ανάπτυξη της υγρασίας στο έδαφος και τη συσσώρευση των αναγκαίων ποσοτήτων νερού στον υδροφόρο ορίζοντα⁴². Άλλες μελέτες στις ΗΠΑ έδειξαν ότι η επιφανειακή θερμοκρασία γύρω από βιομηχανικούς αιολικούς σταθμούς αυξήθηκε με ρυθμό 0,72 0C, ανά δεκαετία, σε σύγκριση με κοντινές περιοχές που δεν υπήρχαν ανεμογεννήτριες, κάτι που όπως επισημαίνει ο επικεφαλής της σχετικής έρευνας Liming Zhou του State

University of New York οφείλεται στο γεγονός ότι οι ανεμογεννήτριες λειτουργούν ως ανεμιστήρες που σπρώχνουν το θερμό αέρα από τα πάνω προς τα κάτω, κατά τη διάρκεια της νύχτας.

Σε δύο δημοσιεύσεις στα περιοδικά Environmental Research Letters και Joule, ερευνητές του πανεπιστημίου του Harvard διαπίστωσαν ότι η μετάβαση σε παραγωγή ενέργειας με μεγάλης κλίμακας βιομηχανικούς αιολικούς σταθμούς στις ΗΠΑ θα απαιτούσε 5 ως 20 φορές περισσότερη γη απ' ό,τι είχε υπολογιστεί και τελικά η κατασκευή τους θα ανέβαζε τη θερμοκρασία στις ηπειρωτικές ΗΠΑ κατά 0,24 0C⁴³. Άλλη μελέτη του περίφημου Massachusetts Institute of Technology (MIT), «γκρεμίζει» εντελώς τα μεγάλα έργα ΑΠΕ, σαν υπεύθυνα αλλαγής του μικροκλίματος⁴⁴. Η Ευρωπαϊκή επιτροπή ανακοίνωσε στις 18/11/2020 ένα έγγραφο καθοδήγησης για τα έργα αιολικής ενέργειας και τη νομοθεσία της Ευρωπαϊκής Ένωσης για την προστασία της φύσης. Σύμφωνα με το έγγραφο αυτό προκαλούνται αλλαγές στην θερμοκρασία του αέρα και την υγρασία της ατμόσφαιρας λόγω της κίνησης των πτερυγίων των ανεμογεννητριών⁴⁵.

41 ΚΥΘΗΡΑΪΚΑ: Ανεμογεννήτριες στα Κύθηρα – Επιστολή του Προέδρου του Εθνικού Αστεροσκοπείου

42 Η εποχή: Γιώργος Στουρνάρας - Η κατάσταση στις Κυκλάδες θα γίνει χειρότερη με την εγκατάσταση ανεμογεννητριών

43 The Harvard Gazette: The down side to wind power

44 MIT: Potential Climatic Impacts and Reliability of Very Large-Scale Wind Farms

45 Ευρωπαϊκή Επιτροπή: Έγγραφο καθοδήγησης για τα έργα αιολικής ενέργειας και τη νομοθεσία της ΕΕ για την προστασία της φύσης





ΕΝΟΤΗΤΑ 4η

Επιπτώσεις στον άνθρωπο και το περιβάλλον

**Οι ανεμογεννήτριες
έχουν επιπτώσεις στην υγεία
των ανθρώπων και
των άλλων θηλαστικών.**

ΘΕΣΗ ΕΛΕΤΑΕΝ

Οι ανεμογεννήτριες
δεν επηρεάζουν
την υγεία
των ανθρώπων
ούτε την
αναπαραγωγικότητα
των θηλαστικών.

Απέναντι σε όλες τις παραπάνω επιπτώσεις που καταστρέφουν το περιβάλλον και θέτουν σε κίνδυνο την υγεία όλων των έμβιων σε κάθε οικοσύστημα, η ΕΛΕΤΑΕΝ εστιάζει στις επιπτώσεις του θορύβου και των υπόηχων, διαβεβαιώνοντας άλλη μια φορά ότι δεν υφίσταται πρόβλημα. Για τον θόρυβο των ανεμογεννητριών, χρησιμοποιεί την ίδια τακτική συγκρίνοντας ανόμοια πράγματα, τον θόρυβο σε ένα αστικό περιβάλλον το οποίο δέχεται διαρκή βομβαρδισμό μηχανικών θορύβων με την ύπαιθρο. Στους χώρους όπου χωροθετούνται οι ανεμογεννήτριες μεταβάλλεται δραστικά η ηχητική αίσθηση του περιβάλλοντος για ανθρώπους και ζώα σε μια ικανή απόσταση από τον χώρο όπου είναι τοποθετημένες. Αυτή η απόσταση μπορεί να φτάσει και τα 1000 μ αν και η ένταση και η διασπορά του θορύβου ποικίλει, καθότι εξαρτάται από πολλούς παράγοντες, όπως το μέγεθος του έλικα, τη γεωμορφολογία, τις καιρικές συνθήκες. Για τα ζώα που είχαν εκεί τα ενδιαυτήματά τους, ο θόρυβος συνιστά έναν ακόμα σοβαρό έως αποτρεπτικό παράγοντα όχλησης, μαζί με τα νυχτερινά φώτα και τους δρόμους που έχουν από μόνοι τους σοβαρές συνέπειες. Για τους ανθρώπους που ζουν ή έχουν τη γη ή τα ζώα τους κοντά στα αιολικά εργοστάσια, η ήσυχη ζωή τελειώνει οριστικά.⁴⁶



ΣΧΟΛΙΑΣΜΟΣ ΔΙΚΤΥΟΥ ΣΥΛΛΟΓΙΚΟΤΗΤΩΝ

“

Η ΕΛΕΤΑΕΝ, αφενός, επιλέγει μια μόνο επιπτώση, το θόρυβο και, αφετέρου, συγκρίνει ανόμοια πράγματα, τον θόρυβο σε ένα αστικό περιβάλλον το οποίο δέχεται διαρκή βομβαρδισμό μηχανικών θορύβων με την ύπαιθρο όπου ο θόρυβος και τα νυχτερινά φώτα συνιστούν παράγοντα όχλησης για τους ανθρώπους, τα τοπία και τα ενδιαιτήματα. Για τους υπόηχους η συζήτηση σε επιστημονικό επίπεδο είναι ανοιχτή και η θέση της ΕΛΕΤΑΕΝ δεν απηχεί ένα επιστημονικό consensus όπως αυτή υπονοεί.

”

Σχετικά με τις επιπτώσεις των υπόηχων σε ζώα και ανθρώπους, η ΕΛΕΤΑΕΝ εκφράζει το επιχειρήμα ότι δεν υπάρχουν τέτοιες επειδή αυτό δεν μπορεί τεκμηριωθεί και συνεχίζει να χλευάζει την αντίθετη άποψη ως τεchnοφοβική και οπισθοδρομική. Ωστόσο σε επιστημονικό επίπεδο οι επιπτώσεις των υπόηχων στην υγεία μελετώνται ακόμη και υπάρχει πληθώρα δημοσιεύσεων, αναφορών και πειραμάτων σε ζώα και ανθρώπους που τους συνδέουν με συμπτώματα όπως κεφαλαλγία, κατάθλιψη, διαταραχές ύπνου, καρδιαγγειακά και άλλα ψυχικά και σωματικά προβλήματα⁴⁷. Αυτά αν μη τι άλλο δείχνουν ότι η συζήτηση σε επιστημονικό επίπεδο είναι τουλάχιστον ανοιχτή και φυσικά ότι η θέση της ΕΛΕΤΑΕΝ δεν απηχεί ένα επιστημονικό consensus όπως υπονοεί.

⁴⁶ Ανδριακήpress: Είναι οι ανεμογεννήτριες επικίνδυνες για τη δημόσια υγεία;

⁴⁷ EAIΠ: Διπλωματική εργασία - Παραγωγή, διάδοση, επιδράσεις, χρήσεις και διατάξεις ανίχνευσης των υποηχητικών κυμάτων

19

ΚΑΤΑ ΤΗΝ ΕΛΕΤΑΕΝ
θεωρία συνωμοσίας
και μύθος

**Οι ανεμογεννήτριες
είναι επικίνδυνες και
προκαλούν ατυχήματα.**

ΘΕΣΗ ΕΛΕΤΑΕΝ

Δεν έχουν καταγραφεί περιπτώσεις τραυματισμού πολιτών στην αιολική βιομηχανία.

**ΣΧΟΛΙΑΣΜΟΣ ΔΙΚΤΥΟΥ
ΣΥΛΛΟΓΙΚΟΤΗΤΩΝ**

“

Έχουν ήδη καταγραφεί αποκολλήσεις πτερυγίων και σπασίματα κορμών ανεμογεννητριών στη χώρα μας όπως και εκδήλωση πυρκαγιών από τις γραμμές μεταφοράς και είναι βέβαιο ότι αυτά θα αυξηθούν όσο αυξάνονται και όσο «γερνάνε» οι ανεμογεννήτριες.

”

Τα πτερύγια των α/γ που ζυγίζουν έως 30 τόνους είναι το πιο ευάλωτο μέρος τους καθώς μπορεί να σπάσουν είτε λόγω ακραίων καιρικών συνθηκών είτε λόγω φυσιολογικής φθοράς (χρόνος ζωής 40.000 ώρες λειτουργίας). Τα πτερύγια σε περίπτωση σπασίματος μπορεί να απομακρυνθούν έως 400μ. μακριά όπως συνέβη στο Μαρμάρι Ευβοίας το 2003, εξαιτίας ασυνήθιστα σφοδρού ανέμου. Είναι φανερό ότι η απόσταση των 500μ. δεν εξασφαλίζει τα σπίτια ή μικρούς οικισμούς από ενδεχόμενο ατύχημα. Σε πάρα πολλά σημεία επαρχιακών δρόμων οι ήδη τοποθετημένες ανεμογεννήτριες είναι σε αποστάσεις αναπνοής. Οι κορμοί των ανεμογεννητριών επίσης σπάνε, όπως συνέβη και πάλι στην Εύβοια (20.01.2020) και στην Ηπειρο στο όρος Κασιδιάρης (15.12.2020), μετά από δυνατούς ανέμους 9-10 μποφόρ. Επίσης, ο κίνδυνος πυρκαγιάς στο κιβώτιο ταχυτήτων είναι σπάνιος, αλλά όχι απίθανος λόγω των τριβών που αναπτύσσονται. Πιο συχνά εκδηλώνονται πυρκαγιές από τις γραμμές μεταφοράς της ενέργειας, ένα πρόβλημα που έχει πάρει ανησυχητικές διαστάσεις σε περιοχές με αιολικούς σταθμούς π.χ. Αποπηγάδι Χανίων 13.09.2019 ή Κάτω Μούλια Ηρακλείου Κρήτης 31.10.2018). Αντίθετα από τις υπόλοιπες χώρες της Ευρώπης, η χώρα μας επιτρέπει ακόμη την υπέργεια μεταφορά της ενέργειας. Οι α/γ μπορούν ακόμη να αλλοιώσουν το ραδιοηλεκτρικό σήμα όταν βρίσκονται μεταξύ πομπού και δέκτη. Την ίδια ενόχληση είναι δυνατό να προκαλέσουν και στη λήψη του ραντάρ της αεροπορίας κατά τον εντοπισμό αεροσκαφών. Σε πολλές περιπτώσεις η σήμανση στην είσοδο ενός βιομηχανικού αιολικού σταθμού προειδοποιεί για όλους τους κινδύνους που εγκυμονούν. Έτσι στις πινακίδες αναγράφεται συνήθως ότι απαγορεύεται η είσοδος και ότι αυτή γίνεται με ατομική ευθύνη του καθενός, ο κίνδυνος πτώσης πάγου, ηλεκτροπληξίας, ατυχήματος καθώς πρόκειται για εργοστάσια παραγωγής ηλεκτρικής ενέργειας και όχι πάρκα αναψυχής.

Είναι τέλος φανερό ότι στο βαθμό που παρατηρούνται αποκολλήσεις πτερυγίων και μεταφοράς τους σε

απόσταση, οι στατιστικές των ατυχημάτων θα αλλάξουν όσο αυξάνονται και όσο «γερνάνε» οι ανεμογεννήτριες.



Κρήτη, Ξερολίμνη Σντείας



ΕΝΟΤΗΤΑ 4
ΕΠΙΠΤΩΣΕΙΣ
ΣΤΟΝ ΑΝΘΡΩΠΟ
ΚΑΙ ΤΟ
ΠΕΡΙΒΑΛΛΟΝ



Σπασμένη ανεμογεννήτρια στην Εύβοια⁴⁸



Σπασμένη ανεμογεννήτρια στην Εύβοια⁴⁹

48 Η Καθημερινή - Έσπασαν ανεμογεννήτριες στην Κάρυστο από τους θυελλώδεις ανέμους
49 THE TOC - Εύβοια: Οι θυελλώδεις βοριάδες τσάκισαν τις ανεμογεννήτριες

20

ΚΑΤΑ ΤΗΝ ΕΛΕΤΑΕΝ θεωρία συνωμοσίας και μύθος

Τα αιολικά πάρκα είναι οπτικά ενοχλητικά.

ΘΕΣΗ ΕΛΕΤΑΕΝ

Τα αιολικά πάρκα είναι σίγουρα λιγότερο ενοχλητικά από τις καταστροφές και την υποβάθμιση του περιβάλλοντος που προκαλούν μη ανανεώσιμες πηγές ενέργειας.

Τα αιολικά πάρκα προκαλούν βάνανυση και ανεπίστρεπτη προσβολή του τοπίου. Η άρνηση για νέες εγκαταστάσεις βιομηχανικών αιολικών σταθμών δεν σημαίνει την αποδοχή νέων εργοστασίων λιγνίτη ή φυσικού αερίου. Το γεγονός ότι καταστρέφονται κάποια μέρη του πλανήτη από τα εργοστάσια πετρελαίου και τις εξορύξεις δεν σημαίνει ότι πρέπει να καταστρέψουμε και τα εναπομείναντα. Για μια ακόμη φορά γίνεται η άστοχη σύγκριση με επιβλαβείς πρακτικές, προκειμένου να νομιμοποιηθεί μια ακόμη καταστροφική επέμβαση στη φύση. Υπάρχει σοβαρό πρόβλημα στην χωροθέτηση. Στο ισχύον (και παρωχημένο πλέον) ειδικό πλαίσιο χωροταξικού σχεδιασμού επιτρέπεται χωροθέτηση ανεμογεννητριών σε απόσταση μόλις 500 μέτρων από μικρούς οικισμούς και 1000 από μεγάλους και 500 - 3000μ από κηρυγμένα πολιτιστικά μνημεία, ιστορικούς τόπους και ιερές μονές⁵⁰. Η απόσταση αυτή ιδιαίτερα κοντά σε οικισμούς (με υψηλή συγκέντρωση ανθρώπων) προκαλεί πολύ έντονη και καθημερινή οπτική όχληση στον παρατηρητή. Το γεγονός ότι σε τόσο μικρή απόσταση από οικισμούς κατασκευάζονται τόσο γιγάντιες (συνολικό ύψος 100 έως 180 μέτρα) κατασκευές, παντελώς εκτός ανθρώπινης κλίμακας, πέραν της οπτικής όχλησης μπορούν να επηρεάσουν και ψυχολογικά τον άνθρωπο. Να σημειώσουμε ότι το υψηλότερο κτήριο στην Ελλάδα, ο πύργος Αθηνών έχει ύψος 103 μέτρα. Από τον ενταγμένο στην ανθρώπινη κλίμακα ανεμόμυλο στα ελληνικά νησιά μέχρι τις υπερμεγέθεις ανεμογεννήτριες η απόσταση είναι αβυσσαλέα.

Πολλές χώρες της Ευρωπαϊκής Ένωσης, μεταξύ τους και η Ελλάδα έχουν κυρώσει την Ευρωπαϊκή Σύμβαση του Τοπίου σύμφωνα με την οποία το τοπίο

ΣΧΟΛΙΑΣΜΟΣ ΔΙΚΤΥΟΥ ΣΥΛΛΟΓΙΚΟΤΗΤΩΝ

“

Για μια ακόμη φορά γίνεται μια άστοχη σύγκριση με επιβλαβείς πρακτικές, προκειμένου να νομιμοποιηθεί μια ακόμη καταστροφική επέμβαση στη φύση. Το τοπίο ως βασικό στοιχείο κληρονομιάς πρέπει να διαφυλαχθεί με κάθε θυσία γιατί είναι εξίσου σημαντικό και πολύτιμο με έναν καθεδρικό ναό ή ένα ανάκτορο και δεν μπορεί να «προσαρμόζεται» ούτε στις επιταγές της τεχνοεπιστήμης, ούτε στις ανάγκες της εμπορευματοποίησης της ενέργειας.

”

αποτελεί βασικό συστατικό της ευρωπαϊκής φυσικής και πολιτιστικής κληρονομιάς και σημαντικό συστατικό της ποιότητας της ζωής των ανθρώπων.⁵¹ Το τοπίο ως βασικό στοιχείο κληρονομιάς πρέπει να διαφυλαχθεί με κάθε θυσία. Είναι εξίσου σημαντικό και πολύτιμο με έναν καθεδρικό ναό ή ένα ανάκτορο.

Η αλόγιστη και με εφαρμογή ενός παρωχημένου ειδικού πλαισίου χωροταξικού σχεδιασμού δημιουργία βιομηχανικών αιολικών σταθμών «διαρρηγνύει» τη συλλογική μας μνήμη του τοπίου ανεπίστρεπτα και μαζί κάθε συλλογική αφήγηση για αυτό χάνει το νόημα της. Η εξέλιξη των τοπίων που απειλούνται με καταστροφή μέσα στην ιστορία είχε πολλές αλλαγές ανάλογα με τη χρήση ή τη μη χρήση τους από τους ανθρώπους. Για πρώτη φορά στην ιστορία ο άνθρωπος «κατακτά» σε τόσο μεγάλο βαθμό αυτό που για κάποιους πρέπει να παραμείνει «απάτητο».

Η πρόσφατη επιλογή 5 ελληνικών νησιών στην λίστα των 7 υπό απειλή περιοχών στην Ευρώπη που ανακοινώθηκε από τον πανευρωπαϊκό οργανισμό για την Πολιτιστική Κληρονομιά Europa Nostra, αποδεικνύει τον κίνδυνο που διατρέχει το κυκλαδίτικο τοπίο ως ζωτικό κομμάτι της ελληνικής και κατ' επέκταση ευρωπαϊκής ταυτότητας από την χωροθέτηση βιομηχανικών αιολικών σταθμών.⁵²

50 ΚΥΑ 49828/2008 - Έγκριση ειδικού πλαισίου χωροταξικού σχεδιασμού και αειφόρου ανάπτυξης για τις ανανεώσιμες πηγές ενέργειας και της στρατηγικής μελέτης περιβαλλοντικών επιπτώσεων αυτού.

51 Ν.3827/2010, (ΦΕΚ Α' 30/25.2.2010)

52 ΕΛΛΕΤ: 5 Νησιά του Ν. Αιγαίου στον κατάλογο των 7 Υπό Απειλή της Europa Nostra για το 2021.



Το Εργαστήριο Διατήρησης της Βιοποικιλότητας του πανεπιστημίου Ιωαννίνων παρουσίασε τον Ιανουάριο 2021 μια εργασία που παρουσιάζει ένα βιώσιμο σενάριο χωροθέτησης των Αιολικών Σταθμών Παραγωγής Ηλεκτρικής Ενέργειας (ΑΣΠΗΕ), για την επίτευξη του εθνικού ενεργειακού στόχου αξιοποίησης της αιολικής ενέργειας με το ελάχιστο περιβαλλοντικό και κοινωνικό κόστος. Ορίζει χερσαία επενδυτική ζώνη για την εγκατάσταση νέων ΑΣΠΗΕ (41,4% της χερσαίας έκτασης της Ελλάδας) όπου ο εθνικός στόχος του 2030 επιτυγχάνεται και υπερκεράζεται κατά 1,5 φορές και επίσης ορίζει χερσαία ζώνη αποκλεισμού οικολογικά ευαίσθητων περιοχών και τοπίων (58.6% της χερσαίας έκτασης της Ελλάδας), περιλαμβάνοντας τις περιοχές του δικτύου Natura 2000 και τις ζώνες πολύ χαμηλής και χαμηλής κατάταξης εκτός του δικτύου Natura, όπου προστατεύεται αποτελεσματικά η βιοποικιλότητα, συμπεριλαμβάνοντας τα είδη Ευρωπαϊκού ενδιαφέροντος διατήρησης και τις Περιοχές Άνευ Δρόμων.⁵³

Πρόσφατα το ΣτΕ πήρε μια πολύ σημαντική απόφαση για την προστασία του τοπίου. Η Έγκριση Περιβαλλοντικών Όρων (ΑΕΠΟ) του έργου ακυρώθηκε με την απόφαση 2043/2020, επειδή «...δεν προκύπτει ότι έλαβε χώρα, όπως επιβάλλεται ενδελεχής έλεγχος των επιπτώσεων του συγκεκριμένου Α.Σ.Π.Η.Ε. στο τοπίο...». Στην απόφαση αναφέρεται ότι «η τυχόν προσβολή του τοπίου από την εγκατάσταση αιολικού πάρκου... δεν συναρτάται αποκλειστικά με την “ορατότητα” των Α/Γ από ορισμένα μόνον γεωγραφικά σημεία...», επειδή στη Μελέτη Περιβαλλοντικών Επιπτώσεων του έργου, η «ένταξη στο τοπίο» εξετάστηκε αποκλειστικά ως προς τη συμβατότητα του επίμαχου έργου με τα άρθρα 6-8 του Ειδικού Χωροταξικού Πλαισίου για τις ΑΠΕ, από την άποψη της ορατότητας των Α/Γ από ορισμένα «σημεία ιδιαίτερου ενδιαφέροντος». Επιπλέον, χαρακτήρισε ως υποκειμενική την άποψη των μελετητών ότι δηλαδή: «οι μηχανές αυτές είναι σαφώς πιο καλαίσθητες από οποιοδήποτε άλλο συμβατικό σταθμό».

⁵³ Πρόταση χωροθέτησης χερσαίων Αιολικών Σταθμών Παραγωγής Ηλεκτρικής Ενέργειας στην Ελλάδα για καθαρή ενέργεια χωρίς σημαντικές επιπτώσεις στην βιοποικιλότητα, Κατή Β., Κασσάρα Χ., Ιανουάριος 2021

21

ΚΑΤΑ ΤΗΝ ΕΛΕΤΑΕΝ θεωρία συνωμοσίας και μύθος

Οι ανεμογεννήτριες δεν ανακυκλώνονται.

ΘΕΣΗ ΕΛΕΤΑΕΝ

Τα υλικά μιας ανεμογεννήτριας ανακυκλώνονται κατά 85-90%, ενώ μπορούν και να επαναχρησιμοποιηθούν.

ΣΧΟΛΙΑΣΜΟΣ ΔΙΚΤΥΟΥ ΣΥΛΛΟΓΙΚΟΤΗΤΩΝ

“

Η «αλήθεια» της ΕΛΕΤΑΕΝ, είναι διάφορα σενάρια εναλλακτικών προτάσεων για την πρόληψη και την ανακύκλωση, τα οποία όμως προφανώς σήμερα όχι μόνο δεν έχουν καμία εφαρμογή αλλά ούτε υπάρχει σχετική μέριμνα. Πρόκειται για απλώς για μια δημιουργική έκθεση ιδεών με σκοπό να αποσπάσει την προσοχή από την πραγματικότητα.

”

Η κάθε ανεμογεννήτρια έχει χρόνο ζωής 15-20 έτη. Μετά από αυτόν τον χρόνο, ακόμα κι αν απομακρυνθεί από τον χώρο εγκατάστασής της (πράγμα σπάνιο στη χώρα μας), μέσα στο έδαφος θα παραμείνει η “βάση” της, δηλαδή περίπου 400 με 500 κυβικά μέτρα σκυροδέματος, με ότι αυτό μπορεί να σημαίνει π.χ. για τον υδροφόρο ορίζοντα κάθε περιοχής, ο οποίος έχει ήδη υποστεί σοβαρές βλάβες κατά τον χρόνο λειτουργίας της ανεμογεννήτριας, καθώς το μπετόν στην υπόγεια βάση της εμποδίζει το νερό της βροχής να κατεισχύσει στο έδαφος. Η μη δυνατότητα του νερού της βροχής να “βρει τον δρόμο του” μέσα από το υπέδαφος μπορεί, επίσης, να δημιουργή-

σει καταστροφικές πλημμύρες και κατολισθήσεις (Πύλαρος – Κεφαλονιά, Οκτώβριος 2016). Η «αλήθεια» της ΕΛΕΤΑΕΝ, αποσιωπά παντελώς την παραμονή των τεράστιων μπετονένιων όγκων στα βουνά.

Σε σημαντικότατο πρόβλημα εξελίσσεται η ανακύκλωση των υλικών της κάθε ανεμογεννήτριας και ιδιαιτέρως των πτερυγίων της. Όπως διαβάζουμε στην



ΕΝΟΤΗΤΑ 4
ΕΠΙΠΤΩΣΕΙΣ
ΣΤΟΝ ΑΝΘΡΩΠΟ
ΚΑΙ ΤΟ
ΠΕΡΙΒΑΛΛΟΝ

“Εφημερίδα των Συντακτών”⁵⁴ «κατασκευασμένα για να αντέχουν στους ισχυρούς ανέμους, τα πτερύγια των ανεμογεννητριών είναι ένα τοξικό κράμα μοναδικών σύνθετων υλικών, με κυριότερο το φάιμπεργκλας (υαλόνημα) που δεν μπορεί εύκολα να θρυμματιστεί, να ανακυκλωθεί ή να επαναχρησιμοποιηθεί. Και, παρ’ όλο που υπάρχουν λίγα μικρά κέντρα ανακύκλωσης για πτερύγια ανεμογεννητριών, δεν είναι οικονομικό να ανακυκλωθούν σε μεγάλη κλίμακα». Αποτέλεσμα: τα μη ανακυκλώσιμα πτερύγια των αιολικών του “πολιτισμένου κόσμου” ήδη καταλήγουν σε χώρους υγειονομικής ταφής, κυρίως σε χώρες της αφρικανικής ηπείρου. Και συνεχίζει ο Τάσος Σαραντής στην “Εφημερίδα των Συντακτών”: «Σύμφωνα με εκτιμήσεις, η βιομηχανία της αιολικής ενέργειας θα παραγάγει 50.000 τόνους πτερύγων ως απόβλητα έως το 2020, ποσότητα που θα τετραπλασιαστεί και θα ανέλθει σε 225.000 τόνους μέχρι το 2034. Αυτός ο όγκος θα καταλάβει σημαντικό χώρο στις ήδη κορεσμένες χωματερές ταφής αποβλήτων του πλανήτη, αν ληφθεί υπόψη ότι κάθε πτερύγιο χρειάζεται μεταξύ 30 και 44,8 κυβικών μέτρων χώρο στους χώρους υγειονομικής ταφής. Ήδη, στην Ευρωπαϊκή Ένωση, η οποία θεωρητικά έχει αυστηρό νομοθετικό πλαίσιο για τα υλικά που μπορούν να εισέλθουν σε χώρους υγειονομικής ταφής, κάποια καίγονται σε κλιβάνους που δημιουργούν τσιμέντο ή σε σταθμούς ηλεκτροπαραγωγής, παρ’ όλο που αυτή η διαδικασία παράγει επικίνδυνους

για την υγεία τοξικούς ρύπους. Και αυτό διότι -κατά έναν παράδοξο τρόπο- η Ευρωπαϊκή Ένωση εντάσσει μέσα στο πλαίσιο της ανακύκλωσης και της αποκαλούμενης «κυκλικής οικονομίας» την καύση αποβλήτων για την παραγωγή ενέργειας...». «Κατά την περιβαλλοντική αδειοδότηση ενός βιομηχανικού αιολικού σταθμού περιγράφεται τι οφείλει να κάνει ο επενδυτής στο πέρας της διάρκειας ζωής ενός έργου ώστε να επαναφέρει το φυσικό περιβάλλον στην αρχική του κατάσταση. Δεν περιγράφεται όμως πουθενά τι γίνεται σε περίπτωση που ο επενδυτής δεν το κάνει γιατί για παράδειγμα πτώχευσε. Με την “παράδοση” που έχει η χώρα μας, το ελληνικό τοπίο κινδυνεύει στο μέλλον να μοιάζει με ένα απέραντο νεκροταφείο παλιοσιδηρικών με βουνά και νησιά φορτωμένα με άπειρους τόνους οπλισμένου σκυροδέματος και χιλιόμετρα καλωδιώσεων. Όπως ακόμα κινδυνεύει ο βυθός της Σαντορίνης από την τοξική βόμβα στο βυθό της καθώς το κρουαζιερόπλοιο Sea Diamond παραμένει εκεί από το 2007».

Η «αλήθεια» της ΕΛΕΤΑΕΝ, είναι διάφορα σενάρια εναλλακτικών προτάσεων για την πρόληψη και την ανακύκλωση, τα οποία όμως προφανώς σήμερα όχι μόνο δεν έχουν καμία εφαρμογή αλλά ούτε υπάρχει σχετική μέριμνα. Πρόκειται για απλώς για μια δημιουργική έκθεση ιδεών με σκοπό να αποσπάσει την προσοχή από την πραγματικότητα.

54 Εφημερίδα των Συντακτών, Σαραντής Τ., (10.2.2020), «Νέα πληγή οι γερασμένες ανεμογεννήτριες»



Τα πουλιά κινδυνεύουν
από τις ανεμογεννήτριες.

ΘΕΣΗ ΕΛΕΤΑΕΝ

Σύμφωνα με επιστημονικά δεδομένα, ανεμογεννήτριες και πουλιά μπορούν να συνυπάρξουν αρμονικά.

Πουλιά που χάνουν τη ζωή τους από πρόσκρουση σε ανεμογεννήτριες, είναι απειλούμενα, σπάνια και προστατευόμενα είδη κυρίως αρπακτικά και πτωματοφάγα (αετοί, γεράκια, γύπες), που συχνά η μόνη τους κατοικία είναι οι κορυφές βουνών και απάτητες νησίδες.⁵⁵ Επίσης, χάνουν τη ζωή τους όταν η χωροθέτηση των ανεμογεννητριών γίνεται σε μεταναστευτικά περάσματα. Σε απειλούμενα είδη ακόμα και μικρός αριθμός θανάτων είναι ικανός να τα οδηγήσει σε εξαφάνιση. Θάνατος 10 περιστεριών δεν έχει μετρήσιμο οικολογικό αντίκτυπο, όμως ο θάνατος 10 μαυρόγυπων αντιστοιχεί στο 10% του πληθυσμού των Βαλκανίων.

Η ΕΛΕΤΑΕΝ αποσιωπά το γεγονός ότι η υπερσυγκέντρωση αιολικών, που εξελίσσεται με φρενήρη ρυθμό, θα καταλάβει όλους τους βιότοπους και τα περάσματα των πουλιών.

Το γεγονός και μόνο ότι αναφέρονται μια σειρά μέτρων που θεσπίστηκαν για την προστασία των πτηνών, ανάμεσα στα οποία κάποια είναι ανεφάρμοστα όπως π.χ. η απομάκρυνση νεκρών ζώων (ποιος θα τα δει για να τα απομακρύνει;) φανερώνει τη διάσταση του προβλήματος. Υπάρχουν συστήματα ήχου που τρομάζουν και απωθούν τα πουλιά από την περιοχή των αιολικών σταθμών. Όμως ούτε αυτά λύνουν το πρόβλημα, μόνον το κρύβουν, αφού διώχνουν τα πουλιά από το οικοσύστημα που αποτελεί την μόνιμη κατοικία τους, με το θάνατο να επέρχεται και πάλι, απλώς κάπου αλλού. Η ύπαρξη τέτοιων συστημάτων, εξυπηρετεί μόνο



στο να διευκολύνεται για τις εταιρείες η αδειοδότηση των αιολικών και εντός Σημαντικών Περιοχών για πουλιά (Σ.Π.Π). Όπως και όλα τα υπόλοιπα μέτρα που αναφέρονται για τα πουλιά δεν είναι δυνατό να έχουν κανένα ουσιαστικό αποτέλεσμα όταν η εξάπλωση των αιολικών είναι τόσο μεγάλη.

Σημαντικό πρόβλημα στην Ελλάδα είναι η συστηματική αδειοδότηση και εγκατάσταση βιομηχανικής κλίμακας Αιολικών Σταθμών Παραγωγής Ηλεκτρικής Ενέργειας εντός προστατευόμενων περιοχών NATURA 2000. Τα παραδείγματα της Νότιας Εύβοιας - Καρυστίας και του Έβρου είναι τα πιο αντιπροσωπευτικά. Υπάρχει υπερσυγκέντρωση ανεμογεννητριών σε περιοχές με ευαίσθητα και προστατευόμενα οικοσυστήματα⁵⁶. Ήδη από το 2010, η Ελληνική Ορνιθολογική Εται-

ΣΧΟΛΙΑΣΜΟΣ ΔΙΚΤΥΟΥ
ΣΥΛΛΟΓΙΚΟΤΗΤΩΝ

“

Πουλιά που χάνουν τη ζωή τους από πρόσκρουση σε ανεμογεννήτριες, είναι απειλούμενα, σπάνια και προστατευόμενα είδη, κυρίως αρπακτικά και πτωματοφάγα (αετοί, γεράκια, γύπες), που συχνά η μόνη τους κατοικία είναι οι κορυφές βουνών και απάτητες νησίδες. Κάποια από τα μέτρα που αναφέρεται ότι έχουν θεσπιστεί είναι ανεφάρμοστα (απομάκρυνση νεκρών ζώων) και κάποια καταστρέφουν τα οικοσυστήματα (απώθηση πουλιών από την περιοχή των αιολικών σταθμών). Το επιχείρημα ότι οι άλλες μορφές ενέργειας συνδέονται με περισσότερους θανάτους πουλιών, λόγω της κλιματικής αλλαγής, είναι μια ακόμη προσπάθεια εργαλειοποίησης της κλιματικής αλλαγής για την νομιμοποίηση της τεράστιας οικολογικής καταστροφής που επιφέρει η αλόγιστη και κερδοσκοπική ανάπτυξη των γιγάντιων αιολικών εγκαταστάσεων.

”

55 Κοτσομούλι - Θανάτωση γυπών από ανεμογεννήτριες

56 Ελληνική Ορνιθολογική Εταιρεία: Όλα όσα έλατε να μάθετε για τα «Αιολικά Πάρκα» στις προστατευόμενες περιοχές NATURA 2000, σελ 9-10

ρεία έχει καταθέσει μια καθ' όλα τεκμηριωμένη επιστημονικά πρόταση από πλευράς διατήρησης, την έκδοση «Προσδιορισμός και χαρτογράφηση των ορνιθολογικά ευαίσθητων στα αιολικά πάρκα περιοχών της Ελλάδας»⁵⁷. Πρόσφατα (17.12.2020), εκδόθηκε απόφαση από το Δικαστήριο της Ευρωπαϊκής Ένωσης (ΔΕΕ)⁵⁸ με την οποία καταδικάστηκε η Ελλάδα γιατί δεν έχει οργανώσει επαρκώς το σύστημα προστασίας των περιοχών Natura 2000. Αυτή η απόφαση προστίθεται σε μία σειρά άλλων καταδικαστικών αποφάσεων για το

περιβάλλον στην προστασία και σωστή διαχείριση του οποίου η χώρα υστερεί, όπως και πολλές άλλες χώρες βέβαια, αλλά εμείς είμαστε οι πρωταθλητές.

Τέλος, το επιχείρημα ότι οι άλλες μορφές ενέργειας συνδέονται με περισσότερους θανάτους πουλιών, λόγω της κλιματικής αλλαγής, είναι μια ακόμη προσπάθεια εργαλειοποίησης της κλιματικής αλλαγής, για τη νομιμοποίηση της τεράστιας οικολογικής καταστροφής που επιφέρει η αλόγιστη και κερδοσκοπική ανάπτυξη των γιγάντιων αιολικών πάρκων.

57 Ελληνική Ορνιθολογική Εταιρεία: Προσδιορισμός και χαρτογράφηση των ορνιθολογικά ευαίσθητων στα αιολικά πάρκα περιοχών της Ελλάδας.

58 ΑΠΟΦΑΣΗ ΤΟΥ ΔΙΚΑΣΤΗΡΙΟΥ της 17ης Δεκεμβρίου 2020 στην υπόθεση C! 849/19



ΕΠΙΛΟΓΟΣ

Οπως ήδη έχουμε αποδείξει, η ΕΛΕΤΑΕΝ έχει επιλέξει να αποφεύγει στη θεματολογία που θέτει κρίσιμα ζητήματα που θέτουν τα κινήματα ως ζητήματα προτεραιότητας, απαντώντας ακόμα και σε υποθετικά επιχειρήματα που δεν περιλαμβάνονται στον κινηματικό λόγο.

Μπορεί ο ήλιος και ο άνεμος να είναι ανεξάντλητοι και χωρίς αντίκτυπο για το περιβάλλον, δε συμβαίνει όμως το ίδιο με τις μεγάλης κλίμακας διατάξεις κυρίως αιολικές και φωτοβολταϊκές, που χρησιμοποιούνται για την παραγωγή ενέργειας. Τόσο τα υλικά που χρησιμοποιούνται για τις διατάξεις αυτές, όσο και οι χώροι εγκατάστασής τους (βουνά, δασικές και χορτολιβαδικές εκτάσεις, αγροτική γη κ.λπ.), είναι πεπερασμένα και το περιβαλλοντικό αντίκτυπο της μαζικής αυτής εγκατάστασης εξαιρετικά σοβαρό. Οπότε, η διασπορά στο χώρο αιολικών και φωτοβολταϊκών σταθμών, που βαφτίζεται «αποκέντρωση» και «ενεργειακή δημοκρατία» ενώ εξυπηρετεί μόνο τις εταιρείες, είναι μια παράμετρος που όχι μόνο δεν μπορεί να αγνοηθεί με τόσο αβασάνιστο τρόπο, αλλά αντίθετα πρέπει να λαμβάνεται υπόψη στο κοινωνικό, οικονομικό και περιβαλλοντικό ισοζύγιο κόστους - οφέλους.

Εκτός από «μισές αλήθειες- ολόκληρα ψέματα» και τη συκοφαντία, βασικό τέχνασμα της ΕΛΕΤΑΕΝ για την υποβάθμιση των επιπτώσεων των αιολικών εγκαταστάσεων είναι οι ανόμοιες συγκρίσεις: οι ανεμογεννήτριες σε σχέση με έναν θερμοηλεκτρικό ή πυρηνικό σταθμό και με τις περιοχές εξορύξεων. Εδώ κρύβεται μια λαθροχειρία: προφανώς αν συγκρίνουμε τις επιπτώσεις ενός μόνου αιολικού εργοστασίου με ένα θερμοηλεκτρικό ή πυρηνικό, η βλαπτικότητα του αιολικού είναι σαφώς μικρότερη. Ωστόσο, δε μιλάμε γι' αυτήν την περίπτωση: η τεράστια διασπορά των αιολικών, σχεδόν παντού στην επικράτεια, σημαίνει και μια ανάλογη διασπορά των όποιων επιπτώσεων. Και αν πρέπει να κάνουμε συγκρίσεις θα πρέπει να τις κάνουμε σε αυτό το πολύ πιο ευρύ πλαίσιο. Αν μέχρι σήμερα ήταν μόνο κάποιες συγκεκριμένες περιοχές που πλήρωναν το τίμημα να είναι ηλεκτροπαραγωγικές, σήμερα αυτό το τίμημα καλούνται να το πληρώσουν πολλαπλάσιες. Στην ουσία όλη η επικράτεια, ακόμη οι λίγες περιοχές που είναι ακόμη είναι σχετικά απρόσβλητες από βιομηχανικού τύπου εγκαταστάσεις και είναι κρίσιμες για την

επιβίωση της ελληνικής φύσης. Απέναντι στις περιβαλλοντικές συνέπειες αυτής της επιλογής, που στην Ελλάδα πραγματοποιείται με την ανεξέλεγκτη κωροθέτηση αιολικών ακόμη και σε περιοχές Natura, υπάρχουν αρκετές και τεκμηριωμένες αντιδράσεις σε πολιτικό και επιστημονικό επίπεδο. Σε αυτές φυσικά δεν αναφέρεται η ΕΛΕΤΑΕΝ, χρησιμοποιεί επιλεκτικά στοιχεία και μελέτες, προσπαθώντας να οριοθετήσει τη συζήτηση σε πεδία που θεωρεί προνομιακά για αυτήν να απαντήσει. Ωστόσο ακόμη και σε αυτά παραθέτει ψέματα και ανακρίβειες.

Πολύ σημαντικό στοιχείο είναι ότι η ΕΛΕΤΑΕΝ δεν αναφέρεται καθόλου στις επιπτώσεις των συνοδών έργων, με βασικό τις απαραίτητες διανοίξεις τεράστιων δρόμων, συχνά μέσα από παρθένα οικοσυστήματα. Οι δρόμοι 10-15 μέτρα πλάτους απαιτούν τεράστια χωματουργικά έργα (ειδικά σε μεγάλες κλίσεις) που αλλάζουν ριζικά το τοπίο. Αυξάνουν τον κίνδυνο κατολισθήσεων, απαιτούν κόψιμο χιλιάδων δέντρων, αυξάνουν τον κίνδυνο πλημμυρικών φαινομένων λόγω της αλλαγής της ροής των βρόχινων υδάτων. Ταυτόχρονα κάνουν πιο εύκολο το έργο κυνηγών και λαθροκυνηγών. Σύμφωνα με τη Βασιλική Κατή καθηγήτρια του εργαστηρίου διατήρησης της βιοποικιλότητας του πανεπιστημίου Ιωαννίνων: «Η αλλαγή της χρήσης γης αποτελεί την κορυφαία απειλή για την απώλεια της βιοποικιλότητας και η επέκταση των δρόμων βασικό γενεσιουργό αίτιο αυτής παγκοσμίως».⁵⁹ Εκτός, λοιπόν, από τους μεγάλους δρόμους που είναι βασικός παράγοντας για την κατάτμηση και τελικά την υποβάθμιση των οικοσυστημάτων, δεν πρέπει να ξεχνάμε τα δίκτυα υψηλής τάσης, που -μεταξύ άλλων- εγκυμονούν τον κίνδυνο πυρκαγιών, τις αναγκαστικές ισοπεδώσεις των κορυφών, τις απώλειες λαδιών, τα μπάζα που -κατά την ελληνική συνήθεια στις περισσότερες των περιπτώσεων- θα διακοσμούν για δεκάδες ή και εκατοντάδες χρόνια τα πρηνή δρόμων και εγκαταστάσεων. Όλα αυτά μαζί αποτελούν σημαντική και ορισμένες φορές ανεπίστρεπτη παρέμβαση στα οικοσυστήματα. Παράγουν σημαντική όχληση για την πανίδα, που μπορεί να οδηγήσει σε απώλειες ενδιαιτημάτων, μείωση της βιοποικιλότητας και, τελικά, του πλούτου και της ανθεκτικότητας των οικοσυστημάτων.

59 Οικοτοπία 2020: 2021: Β. Κατή - Προς μια νέα Ευρωπαϊκή και εθνική πολιτική μείωσης των δρόμων



energynetwork2020@gmail.com